



## HVOR GOD ER KOMMUNENS HJEMMEPLEJE TIL AT FOREBYGGE INDLÆGGELSER?

– SE NØGLETALLENE FOR  
DIN KOMMUNE



# INDHOLD

<b>FOREBYGGELSE AF INDLÆGGELSER SOM RESULTATINDIKATOR FOR DEN KOMMUNALE HJEMMEPLEJE .....</b>	<b>2</b>	<b>ANTAL FOREBYGGELIGE INDLÆGGELSER PR. 1.000 HJEMMEPLEJEMODTAGERE I 2014 .....</b>	<b>8</b>
<b>KOMMUNERNE ER I KONTAKT MED EN STOR DEL AF DE ÆLDRE, DER INDLÆGGES .....</b>	<b>4</b>	<b>ANDEL GENINDLÆGGELSER BLANDT HJEMMEPLEJEMODTAGERE I 2014 .....</b>	<b>10</b>
<b>HJEMMEPLEJEN KAN PÅVIRKE OMFANGET AF SYGEHUSINDLÆGGELSER .....</b>	<b>6</b>	<b>SÅDAN HAR VI GJORT .....</b>	<b>12</b>
		<b>EKSTRA TABELLER MED NØGLETAL .....</b>	<b>13</b>



# FOREBYGGELSE AF INDLÆGGELSER SOM RESULTATINDIKATOR FOR DEN KOMMU- NALE HJEMMEPLEJE

Antallet af ældre vokser i disse år, og i 2035 vil der være dobbelt så mange ældre over 80 år, som der er i dag. Med forventningen om et stigende udgiftspres bliver det endnu vigtigere at forholde sig til effekten af den indsats, der bliver leveret.



Hvordan måles effekten af indsatsen i hjemmeplejen i kommunerne? En af måderne er at se på, hvor god hjemmeplejen i de enkelte kommuner er til at forebygge, at de ældre bliver indlagt på sygehuset. Men hvor gode er man så til det i de enkelte kommuner?

Det spørgsmål har det hidtil været vanskeligt at svare på, og det har været endnu mere vanskeligt at sammenholde egne resultater med andre kommuners resultater. Samtidig har kommunerne generelt stigende fokus på resultatstyring, og efterspørger også bedre muligheder for at følge op på mål og styre efter resultater. KL har derfor udarbejdet denne publikation for at understøtte kommunernes muligheder for at styre efter resultater på ældreområdet. KL har i den forbindelse været i dialog med en række kommuner omkring hvilke indikatorer, det er relevant og muligt at måle på.

I publikationen præsenteres to kommunefordelte nøgletal, som begge siger noget om effekten af indsatsen i hjemmeplejen:

- Antal forebyggelige indlæggelser blandt hjemmeplejemodtagere over 65 år.
- Andel genindlæggelser blandt hjemmeplejemodtagere over 65 år.

Forebyggelige indlæggelser er en samlet betegnelse for indlæggelser, som kom-

munerne har særligt gode muligheder for at forebygge. Det betyder ikke, at alle indlæggelser af denne type kan undgås. En genindlæggelse er udtryk for, at borgeren bliver indlagt igen inden for 30 dage efter udskrivning. Kommunerne har mulighed for at påvirke begge typer indlæggelser.

#### › DET FINDER DU I PUBLIKATIONEN:

- › Kommunefordelte nøgletal med tilhørende landkort for antallet af forebyggelige indlæggelser og genindlæggelser blandt modtagere af hjemmepleje.
- › Refleksionsspørgsmål, som det er relevant at drøfte i den enkelte kommune med udgangspunkt i kommunens placering på nøgletallet.
- › Bagerst i publikationen ses desuden kommunefordelte nøgletalstabeller, hvor de overordnede nøgletal er nedbrudt på forskellige aldersintervaller og for modtagere af henholdsvis praktisk hjælp og personlig pleje.

# KOMMUNERNE ER I KONTAKT MED EN STOR DEL AF DE ÆLDRE, DER INDLÆGGES

Hvis kommunerne skal kunne gøre en forskel i forhold til at reducere antallet af forebyggelige indlæggelser og genindlæggelser, kræver det, at kommunerne rent faktisk er i kontakt med de pågældende ældre. Og er de overhovedet det? Svaret er ja.

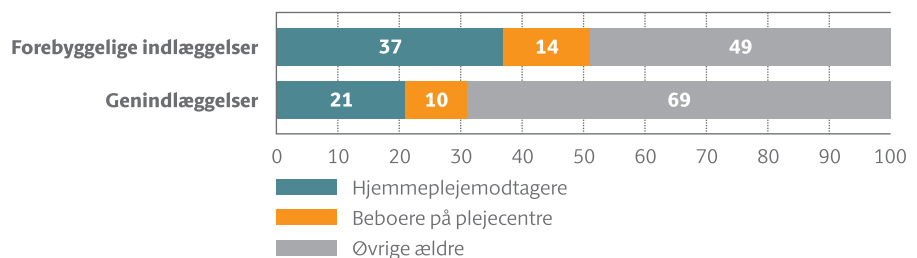
Figur 1 viser, at 51 pct. af alle forebyggelige indlæggelser blandt ældre over 65 år, kan henføres til borgere, som kommunerne er i kontakt med. 37 pct. af de forebyggelige indlæggelser kan henføres til modtagere af hjemmepleje, og 14 pct.

af indlæggelserne kan henføres til ældre, der bor på et plejecenter.

For genindlæggelser er det 31 pct., som sker blandt ældre, som kommunen er i kontakt med i hjemmeplejen eller på

plejecenter. Blandt de ældste borgere på 80 år eller derover kan en endnu større andel af indlæggelserne henføres til borgere, som kommunen har kontakt med, nemlig 70 pct. af de forebyggelige indlæggelser og 45 pct. af genindlæggelserne.

› **Figur 1. Andel af forebyggelige indlæggelser og genindlæggelser, der er blandt ældre, som kommunen har kontakt med i hjemmeplejen eller på plejecentre (pct.)**



## › KEND DIN KOMMUNE

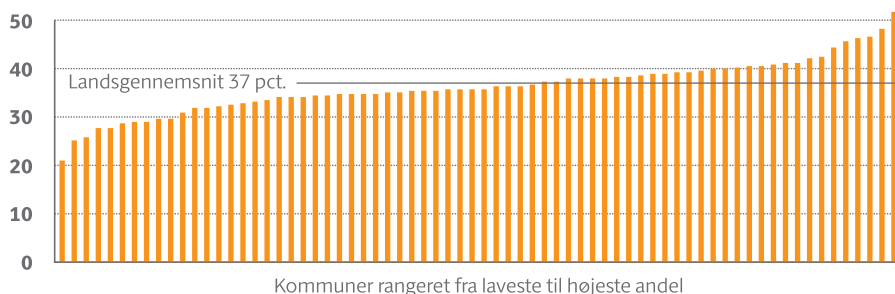
I publikationen *Brug nøgletal i styringen – Kend din kommune 2016*, som blev lanceret på Kommunaløkonomisk Forum i januar 2016, kan der findes supplerende nøgletal for aktiviteter og udgifter på ældreområdet, herunder antal modtagere af hjemmepleje, antal visiterede timer hjemmepleje, gennemsnitsalder for nyvisiterede og netto-driftsudgifter.

Note: Kontakten til kommunen er defineret ved visitation til hjemmepleje i måneden før indlæggelsen eller bolig på plejecenter på indlæggelsesdatoen. Ved genindlæggelser skal borgeren være visiteret til hjemmepleje både i genindlæggelsesmåneden og måneden før. Opgørelsen er lavet på baggrund af 2013-data pga. manglende data for plejehjemsbeboere for 2014. Andelen af forebyggelige indlæggelser og genindlæggelser blandt hjemmeplejemodtagere er dog den samme i 2013 og 2014.

Kilde: Beregninger på kobling af EOJ-data og data fra Landspatientregisteret i Danmarks Statistiks forskerservice.



› **Figur 2. Andel af alle forebyggelige indlæggelser blandt ældre i kommunerne i 2014, som er blandt hjemmeplejemodtagere (pct.)**



Note: I tælleren er forebyggelige indlæggelser blandt ældre i kommunen, som var visiteret til hjemmepleje i måneden før indlæggelsen, og i nævneren er det samlede antal af forebyggelige indlæggelser blandt ældre i kommunen. For definition af forebyggelige indlæggelser se afsnittet "Sådan har vi gjort". Opgørelsen er kun foretaget for 70 kommuner med komplette data (dvs. indberetninger fra kommunerne til Danmarks Statistik for alle måneder i opgørelsesperioden). Den enkelte kommunes andel fremgår af tabelmaterialet bagest.

Kilde: Beregninger på kobling af EOJ-data og data fra Landspatientregisteret i Danmarks Statistiks forsker-service.

Kommunerne har altså rent faktisk mulighed for at påvirke omfanget af disse indlæggelser gennem indsatsen i fx hjemmeplejen. Derfor er det også relevant at se på, om man som kommune har mange eller få forebyggelige indlæggelser eller genindlæggelser blandt hjemmeplejemodtagere i forhold til andre kommuner. Det er med til at give et fingerpeg om effekten af indsatsen i hjemmeplejen.

Der kan naturligvis være forskel mellem kommunerne på, hvor stor en andel af fx de forebyggelige indlæggelser, der kan henføres til ældre, som kommunen er i kontakt med i hjemmeplejen, jf. figur 2. Men selv for den kommune med den laveste andel, er der over 20 pct. af de forebyggelige indlæggelser, der kan henføres til modtagere af kommunal hjemmepleje.

› **DERFOR ER DET RELEVANT AT SE PÅ SYGEHUSFORBRUGET FOR MODTAGERE AF ÆLDREPLEJE:**

- › Kommunerne er i ældreplejen i kontakt med over halvdelen af de ældre, der indlægges med en forebyggelig indlæggelse og 31 pct. af de ældre, der genindlægges inden for en måned efter sidste sygehusudskrivning.
- › Kommunerne har i hjemmeplejen mulighed for at påvirke omfanget af sygehusindlæggelser, og nøgletallene siger derfor noget om resultaterne af indsatsen i hjemmeplejen.
- › Når sygehusindlæggelser undgås, sikrer det mere livskvalitet for den enkelte ældre
- › Færre sygehusindlæggelser reducerer samtidig kommunens udgifter til medfinansiering.

I publikationen indgår kun nøgletal for modtagere af hjemmepleje, da data for 2014 for beboere på plejecentre ikke var tilgængelige i Danmarks Statistik, da redaktionen af publikationen blev afsluttet.

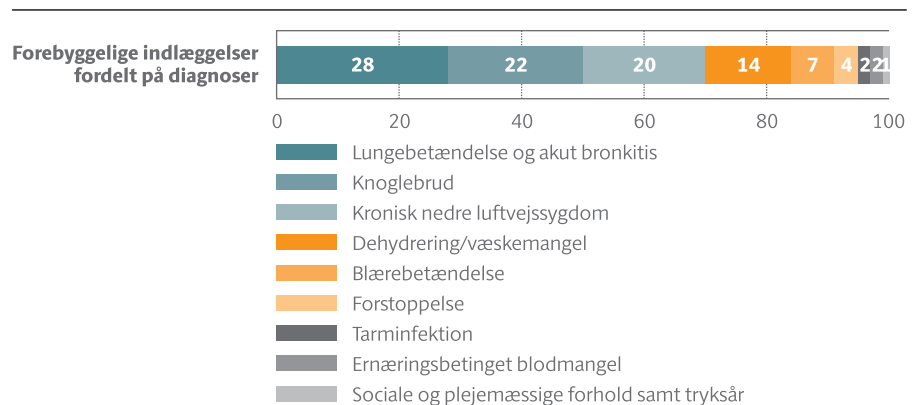


# HJEMMEPLEJEN KAN PÅVIRKE OM- FANGET AF SYGEHUS- INDLÆGGELSER

Hjemmeplejens muligheder for at påvirke omfanget af forebyggelige indlæggelser, skal ses i sammenhæng med, hvad der indgår i samlebetegnelsen "forebyggelige indlæggelser". De hyppigste årsager til forebyggelige indlæggelser blandt hjemmeplejemodtagere er lunge sygdomme (fx lungebetændelse og KOL-relaterede indlæggelser), knoglebrud og dehydrering jf. figur 3.

I forhold til de forebyggelige indlæggelser har medarbejderne i hjemmeplejen gode muligheder for at opdage – og handle på det – hvis den ældre skranner. En tidlig opsporing af behov for ekstra pleje eller justeringer i behandling eller medicinhandling kan forebygge, at tilstanden udvikler sig til at blive hospitalskrævende. Nogle gange kan det fx dreje sig om fore-

› **Figur 3. Forebyggelige indlæggelser blandt hjemmeplejemodtagere i 2014 fordelt på diagnoser (pct.)**



Note: Opgørelsen omfatter kun forebyggelige indlæggelser blandt ældre, som var visiteret til hjemmepleje i måneden før indlæggelsen. For specifikke diagnosekoder, se afsnittet "Sådan har vi gjort".  
 Kilde: Beregninger på kobling af EOJ-data og data fra Landspatientregisteret i Danmarks Statistiks forskerservice.





## › HJEMMESYGEPLEJEN

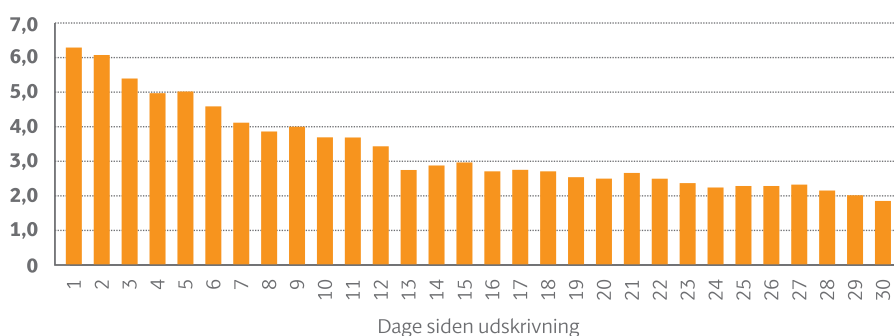
Der er ikke kun hjemmeplejen, der kan bidrage til at begrænse antallet af indlæggelser. Hjemmesygeplejen har i særlig grad potentiale i forhold til at begrænse antallet af indlæggelser. Pga. dårlig datakvalitet kan nøgletallene desværre ikke opgøres for modtagere af sygepleje separat. Dog modtager mange hjemmesygeplejemodtagere også hjemmepleje i eget hjem.

byggelse af dehydrering hos den ældre borger. Et andet eksempel er faldforebyggelse, hvor hjemmehjælperen kan opdage, at der er behov for at tape gulvtæppet fast til gulvet, så den ældre ikke snubler og måske pådrager sig et knoglebrud.

Kommunerne har også mulighed for at påvirke omfanget af genindlæggelser gennem indsatsen i hjemmeplejen. Det handler bl.a. om opfølgningen efter udskrivning fra sygehuset – herunder tidlig opsporing af komplikationer – med henblik på at undgå genindlæggelse. Men det handler i høj grad også om at koordinere en samlet indsats med sygehusene og de praktiserende læger i forbindelse med udskrivning og opfølgning. Og om at bruge de kommunale akutfunktioner i tilfælde, hvor dette er et godt alternativ til indlæggelse.

Særligt i de første dage efter udskrivning er der en stor risiko for genindlæggelse

› **Figur 4. Genindlæggelser blandt hjemmeplejemodtagere i 2014 fordelt på dage efter udskrivning (pct.)**



Note: Indlæggelser, der sker samme dag som sidste udskrivning, betragtes som en del af samme indlæggelsesforløb og altså ikke som en genindlæggelse.

Kilde: Beregninger på kobling af EOJ-data og data fra Landspatientregisteret i Danmarks Statistiks forskerservice.

jf. figur 4. Det er 37 pct. af alle genindlæggelser, som sker inden for den første uge efter udskrivning. Der kan således være et betydeligt potentiale forbundet med at prioritere en særlig indsats umiddelbart efter udskrivning.

På de følgende sider ses for de enkelte kommuner antal forebyggelige indlæggelser og antal genindlæggelser for modtagere af hjemmepleje over 65 år. Med henblik på at understøtte dialogen i den enkelte kommune om, hvordan man i hjemmeplejen kan reducere antallet af forebyggelige indlæggelser og genindlæggelser, er der desuden formuleret en

række refleksionsspørgsmål, som det er relevant at drøfte i den enkelte kommune.

## › INDBERETNING AF DATA FOR HJEMMEPLEJE ER VIGTIG!

Ikke alle kommuner kan finde deres nøgletal i denne publikation. Hvis ikke kommunen har indberettet komplette data for hjemmepleje for hele opgørelsesperioden til Danmarks Statistik, har det ikke været muligt at beregne nøgletal for den pågældende kommune.

# ANTAL FOREBYGGELIGE INDLÆGGELSER PR. 1.000 HJEMMEPLEJEMODTAGERE I 2014

## › VIDSTE DU AT ...

- › Der var på landsplan 177 forebyggelige indlæggelser pr. 1.000 hjemmeplejemodtagere i løbet af 2014.
- › Antallet varierer fra under 100 til over 300 pr. 1000 hjemmeplejemodtagere i de kommuner med hhv. færrest og flest forebyggelige indlæggelser.
- › Antallet af forebyggelige indlæggelser er mere end dobbelt så højt blandt modtagere af personlig pleje som blandt ældre, som kun modtager praktisk hjælp.

## › REFLEKSIONSSPØRGSMÅL TIL KOMMUNERNE

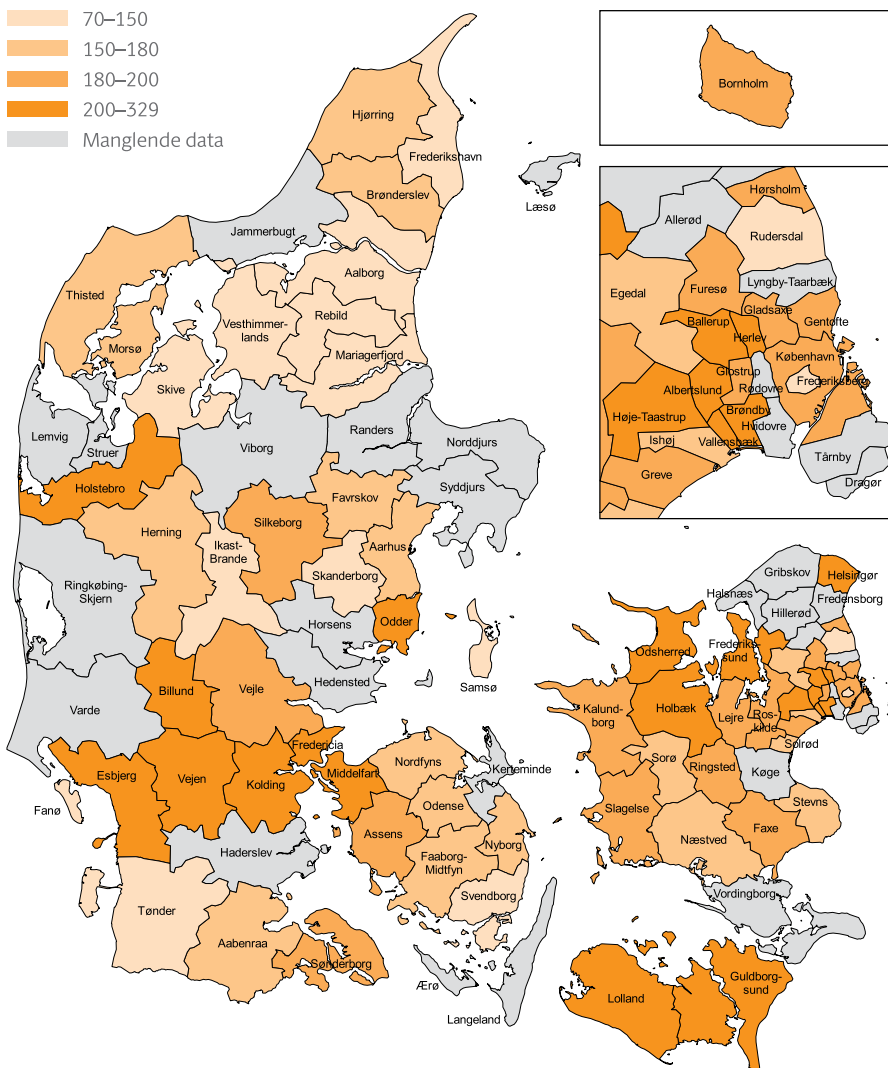
- › Anvender kommunen værktøjer til tidlig opsporing af ændringer i den ældres tilstand (se boks)?
- › Hvordan registreres medarbejdernes observationer af ændringer i borgernes tilstand?
- › Hvordan følges der op på ændringer i borgernes tilstand, så forebyggelige indlæggelser undgås?
- › Er der fastlagte arbejdsgange og procedurer for samarbejde mellem hjemmesygeplejen og hjemmeplejen omkring borgere med ændringer i tilstanden?
- › Hvordan organiserer kommunen videndeling mellem hjemmeplejen og hjemmesygeplejen, og hvordan arbejder de helt konkret sammen i det daglige mhp. at undgå forebyggelige indlæggelser?
- › Har medarbejderne generelt de nødvendige kompetencer til at opspore ændringer i tilstanden og til at opspore tidlige tegn på sygdom i forhold til forebyggelige diagnoser?
- › Hvordan sikrer kommunen kompetenceudvikling af medarbejderne i forhold til denne opgave?
- › Er de private leverandører introduceret til og oplært i anvendelse af værktøjer til tidlig opsporing?
- › Hvordan og hvem følger op på ændringer i borgernes tilstand, hvis borgeren har privat leverandør – ikke mindst hvis den private leverandør ikke leverer sygepleje?
- › Registreres hjemmepleje systematisk i din kommune? Har I sikret jer, at kommunen indberetter komplette data til Danmarks Statistik, så kommunen indgår i den officielle statistik på ældreområdet?

## › Antal forebyggelige indlæggelser pr. 1.000 hjemmeplejemodtagere (65+ årige) i 2014

Hele landet (70 kommuner)	176,9
Mariagerfjord	70,2
Vesthimmerlands	77,7
Samsoe	82,7
Skive	88,7
Aalborg	109,2
Fanø	113,2
Rebild	128,8
Frederiksberg	134,7
Skanderborg	141,6
Frederikshavn	143,2
Tønder	143,5
Svendborg	146,2
Ikast-Brande	146,2
Rudersdal	146,7
Sorø	155,9
Ishøj	156,9
Morsø	159,4
Aarhus	161,9
Hjørring	163,7
Egedal	165,2
Brønderslev	167,7
Næstved	168,4
Faaborg-Midtfyn	170,5
Herning	172,3
Nyborg	172,4
Aabenraa	172,6
Odense	175,4
Solrød	176,0
Stevns	177,1
Nordfyns	177,5
Favrskov	178,6
Thisted	179,5
Glostrup	180,3
Silkeborg	180,5
Gentofte	181,2
København	182,4
Hørsholm	183,3
Vejle	186,9
Furesø	186,9
Slagelse	187,3
Bornholm	189,1
Gladsaxe	192,2
Assens	193,7
Kalundborg	194,0
Ringsted	194,1
Lejre	196,9
Sønderborg	196,9
Greve	197,9
Faxe	197,9
Roskilde	199,7
Vejen	201,1
Guldborgsund	205,2
Ballerup	206,5
Fredericia	206,9
Høje-Taastrup	209,1
Lolland	210,2
Holbæk	214,6
Odssherred	216,8
Odsherred	218,4
Holstebro	219,5
Kolding	219,6
Brøndby	223,2
Midelfart	226,4
Esbjerg	233,0
Herlev	233,7
Albertslund	237,5
Vallensbæk	251,5
Helsingør	273,2
Billund	315,0
Frederikssund	328,8
Allerød	-
Dragør	-
Fredensborg	-
Gribskov	-
Haderslev	-
Halsnæs	-
Hedensted	-
Hilleroed	-
Horsens	-
Hvidovre	-
Jammerbugt	-
Kerteminde	-
Køge	-
Langeland	-
Lemvig	-
Lyngby-Taarbæk	-
Læsø	-
Norddjurs	-
Randers	-
Ringkøbing-Skiern	-
Rødovre	-
Struer	-
Syddjurs	-
Tårnby	-
Varde	-
Viborg	-
Vordingborg	-
Ærø	-

Note: I 28 kommuner kan nøgletallet ikke opgøres pga. ukomplette data-indberetninger for visiteret hjemmepleje.

› **Kort 1. Antal forebyggelige indlæggelser pr. 1.000 hjemmeplejemodtagere (65+ årige) i 2014**



Note: I de grå kommuner kan nøgletallet ikke vises, fordi kommunen ikke har indberettet komplette data for hele opgørelsesperioden.

› **DEFINITION**

I tælleren indgår alle forebyggelige indlæggelser blandt 65+ årige i kommunen i løbet af året, hvor den indlagte var visiteret til hjemmepleje i måneden før indlæggelsen. I nævneren indgår antallet af helårsviserede til hjemmepleje i kommunen. Dvs. der er taget højde for, hvor mange måneder de ældre har hjemmepleje. For afgrænsning af forebyggelige indlæggelser se afsnittet "Sådan har vi gjort".

› **BLIV ENDNU KLOGERE PÅ DIN KOMMUNE ...**

- › Se antallet af forebyggelige indlæggelser særskilt for 65-79 årige, 80+ årige, modtagere af personlig pleje og modtagere af praktisk hjælp i de ekstra tabeller sidst i publikationen.
- › I *Brug nøgletal i styringen – Kend din kommune 2016* kan du i øvrigt finde baggrundstal for din kommunes udgifter på ældreområdet, alder blandt hjemmeplejevisiterede mm.

› **VÆRKTØJER TIL OPSPORING AF SYGDOMSTEGN HOS DEN ÆLDRE**

Sundhedsstyrelsen har udgivet en rapport med værktøjer til tidlig opsporing af sygdomstegn, nedsat fysisk funktionsevne og underernæring hos ældre medicinske patienter. Værktøjernes primære formål er – via en tidlig indsats – at forebygge, at den ældre medicinske patient får behov for sygehusindlæggelse. Målgruppen for værktøjerne er primært hjemmeplejen, hjem-

mesygeplejen og personalet på plejecentre. Derudover skal almen praksis have kendskab til værktøjerne, så de kan anvendes i samarbejdet med hjemme(syge)plejen. Se *Værktøjer til tidlig opsporing af sygdomstegn, nedsat fysisk funktionsniveau og underernæring*, Sundhedsstyrelsen 2013. Findes på sundhedsstyrelsen.dk.

# ANDEL GENINDLÆGGELSER BLANDT HJEMMEPLEJE- MODTAGERE I 2014

## › VIDSTE DU AT ...

- › På landsplan var 10,9 procent af indlæggelserne blandt hjemmeplejemodtagere i 2014 genindlæggelser inden for 30 dage.
- › Andelen varierer fra under 5 pct. til ca. 20 pct. i de kommuner med hhv. færrest og flest genindlæggelser.
- › Genindlæggelser er mere udbredt blandt de yngre (65-79 årige) hjemmeplejemodtagere end blandt de ældste (80+ årige).

## › REFLEKSIONSSPØRGSMÅL TIL KOMMUNERNE

- › Hvilke indsats leverer kommunen særligt i forbindelse med udskrivning af de ældre borgere?
- › Har kommunen særlige teams eller medarbejdere, der tager sig af nyudskrevne patienter?
- › Har kommunen særlige procedurer knyttet til nyudskrevne patienter?
- › Har hjemmesygeplejen og kommunens praksiskonsulent et samarbejde omkring initiativer til forebyggelse af indlæggelser og genindlæggelser blandt de ældre?
- › Har kommunen generelt et godt samarbejde med de praktiserende læger om at aflægge opfølgende hjemmebesøg?
- › Og har kommunen overblik over, hvor mange opfølgende hjemmebesøg, der rent faktisk foretages?
- › I hvilket omfang har samarbejdet med de praktiserende læger også et kompetenceudviklende sigte?
- › Har kommunen alternativer til opfølgende hjemmebesøg?
- › Er der særlige samarbejdsaftaler mellem sygehusene og kommunens hjemmesygepleje om bestemte patientgrupper mhp. at undgå genindlæggelser?
- › Har sygehusene i området særlige udgående funktioner, der understøtter den kommunale hjemmesygepleje?
- › Registreres hjemmepleje systematisk i din kommune? Har I sikret jer, at kommunen indberetter korrekte data til Danmarks Statistik, så kommunen indgår i den officielle statistik på ældreområdet?

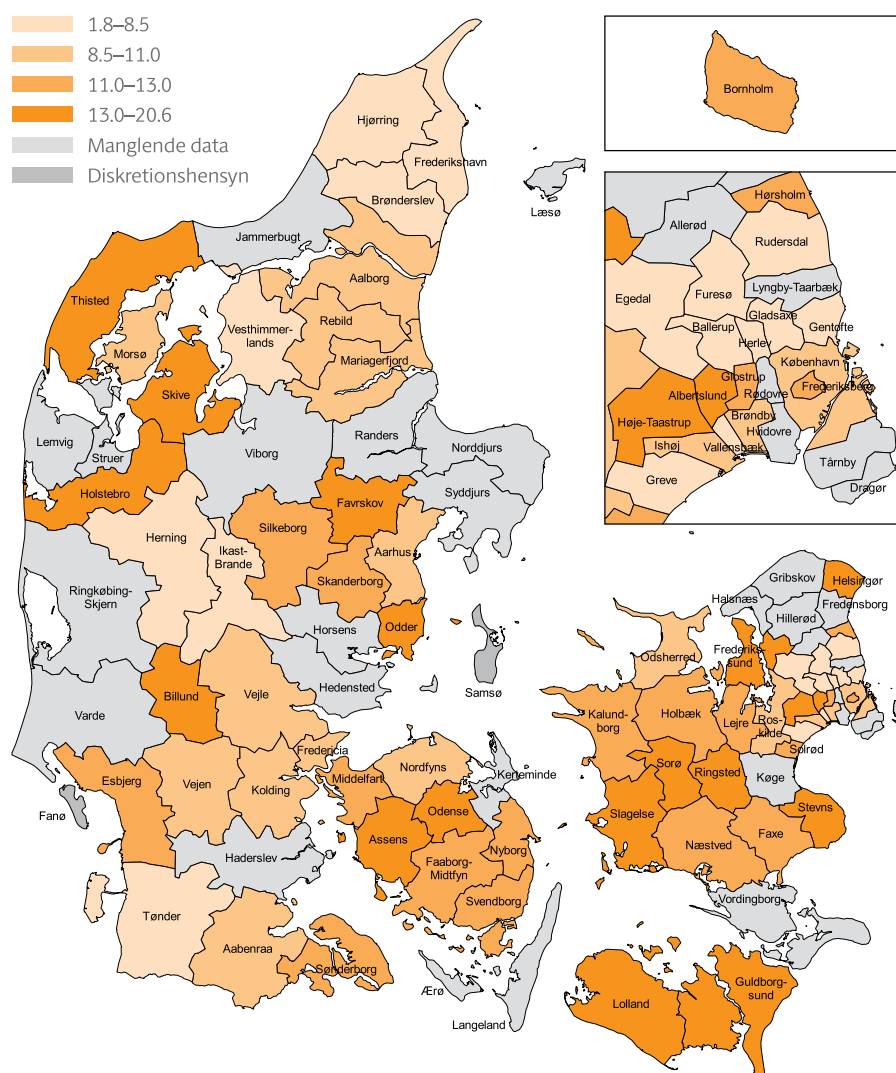
## › Andel genindlæggelser af alle indlæggelser blandt hjemmeplejemodtagere (65+ årige) i 2014 (pct.)

Hele landet (70 kommuner)	10,88
Rudersdal	1,82
Gentofte	2,32
Herning	3,40
Ikast-Brande	4,10
Gladsaxe	5,25
Tønder	5,61
Hjørring	5,62
Ballerup	5,80
Furesø	5,87
Vesthimmerlands	6,26
Herlev	6,62
Vallensbæk	6,67
Frederikshavn	6,80
Brønderslev	6,97
Egedal	8,33
Greve	8,40
Vejle	8,65
Roskilde	8,65
Kolding	8,76
Maribo	8,88
Fredericia	9,01
Isøj	9,21
Odsherred	9,54
Vejen	9,69
Aarhus	9,76
Brøndby	9,96
Morsø	10,16
Aabenraa	10,26
Aalborg	10,51
Rebild	10,53
København	10,65
Nordfyns	10,81
Nyborg	11,05
Skanderborg	11,14
Frederiksberg	11,21
Middelfart	11,41
Silkeborg	11,45
Solrød	11,46
Holbæk	11,47
Faaborg-Midtfyn	11,94
Esbjerg	11,95
Lejre	12,02
Sønderborg	12,19
Næstved	12,25
Glostrup	12,43
Bornholm	12,46
Kalundborg	12,55
Hørsholm	12,67
Svendborg	12,73
Faxe	12,83
Høje-Taastrup	13,09
Ringsted	13,30
Holstebro	13,33
Odder	13,84
Skive	13,87
Odense	14,42
Thisted	15,03
Favrskov	15,43
Lolland	15,62
Helsingør	16,22
Soro	16,23
Slagelse	16,83
Billund	16,91
Stevns	17,36
Assens	17,64
Guldborgsund	18,42
Frederikssund	19,12
Albertslund	20,54
Fanø	**
Samsø	**
Allerød	-
Dragør	-
Fredensborg	-
Gribskov	-
Haderslev	-
Halsnæs	-
Hedensted	-
Hilleroed	-
Horsens	-
Hvidovre	-
Jammerbugt	-
Kerteminde	-
Køge	-
Langeland	-
Lemvig	-
Lynby-Taarbæk	-
Læsø	-
Norddjurs	-
Randers	-
Ringkøbing-Skjern	-
Rødovre	-
Struer	-
Syddjurs	-
Tårnby	-
Varde	-
Viborg	-
Vordingborg	-
Ærø	-

\*\* Nøgletallet kan af diskretionshensyn ikke vises (under 5 genindlæggelser i kommunen).

Note: I 28 kommuner kan nøgletallet ikke opgøres pga. ukomplette data-indberetninger for visiteret hjemmepleje.

› **Kort 2. Andel genindlæggelser af alle indlæggelser blandt hjemmeplejemodtagere (65+ årige) i 2014 (pct.)**



› **DEFINITION**

I tælleren indgår antallet af genindlæggelser i løbet af året blandt ældre i kommunen, hvor den genindlagte var visiteret til hjemmepleje i både genindlæggelsesmåneden og måneden før genindlæggelsen. I nævneren indgår alle indlæggelser i løbet af året, hvor den ældre er visiteret til hjemmepleje både indlæggelsesmåneden og måneden før. For afgrænsning af genindlæggelser se afsnittet "Sådan har vi gjort".

› **BLIV ENDNU KLOGERE PÅ DIN KOMMUNE ...**

› Se andelen af genindlæggelser særskilt for 65-79 årige, 80+ årige, modtagere af personlig pleje og modtagere af praktisk hjælp i de ekstra tabeller sidst i publikationen.

› I *Kend din Kommune 2016* kan du i øvrigt finde baggrundstal for din kommunes udgifter på ældreområdet, alder blandt hjemmeplejevisiterede m.m.

Note: I de lysegrå kommuner kan nøgletallet ikke vises, fordi kommunen ikke har indberettet komplette data for hele beregningsperioden. I mørkegrå kommuner kan nøgletallet af diskretionshensyn ikke vises (færre end 5 genindlæggelser).

# SÅDAN HAR VI GJORT

## › DATAKILDER

Nøgletallene er beregnet på baggrund af registerdata i Danmarks Statistiks forskerservice. Der er anvendt data fra Landspatientregisteret med information om indlæggelser koblet med data fra ældredokumentationen med information om visiteret hjemmepleje (EOJ-data) og beboere på plejecentre. I det omfang man i kommunen har lavet egne beregninger med data for leveret hjemmepleje,

vil disse kunne afvige fra nærværende opgørelser. Valget af visiteret hjemmepleje til denne opgørelse skyldes bedre data-kvalitet end for leveret hjemmepleje jf. nedenfor. I nogle kommuner kan nøgletallene ikke opgøres, fordi kommunerne ikke har indberettet EOJ-data til Danmarks Statistik for alle måneder i opgørelsesperioden.

## › DISKRETIONSHENSYN OG USIKKERHED

I nogle kommuner er antallet af hjemmeplejemodtagere/indlæggelser så lavt, at nøgletallet af diskretionshensyn ikke kan vises. Dette er i så fald markeret med to stjerner i tabellerne. Hvor nøgletallet er usikkert pga. tyndt datagrundlag, er dette markeret med én stjerne i tabellerne.

## › DEFINITIONER

- › *Hjemmeplejemodtagere* er defineret ud fra indberetninger om visiteret hjemmepleje på månedsbasis, fordi datakvaliteten og dækningsgraden ikke er tilstrækkelig i indberetninger af leveret hjemmepleje. I nogle kommuner er data for visiteret hjemmepleje imidlertid heller ikke komplette, hvorfor nøgletallene ikke kan opgøres for alle kommuner. Når antallet af indlæggelser sættes i forhold til antallet af hjemmeplejemodtagere, bruges det beregnede antal af helårsmodtagere af hjemmepleje i kommunen, svarende til det samlede antal af visiterede måneders hjemmepleje blandt ældre i løbet af året divideret med 12. På denne måde sikres det, at forskelle i nøgletallet mellem kommunerne ikke kan skyldes eventuelle kommuneforskelle i længden af hjemmeplejeperioden.
- › Hjemmeplejemodtagere er i de ekstra tabeller opdelt i ældre, som modtager *personlig pleje*, og ældre, som kun modtager *praktisk hjælp*. Ældre som modtager både praktisk hjælp og personlig pleje er placeret i kategorien 'personlig pleje'. Ældre, som kun er visiteret til praktisk hjælp under 14 minutter om ugen frasorteres for at ekskludere borgere, som kun får madservice. Nogle kommuner registrerer rehabilitering/fysisk træning under visiteret hjemmepleje, hvilket kan påvirke kommuneforskellene.
- › *Forebyggelige indlæggelser* er akut opstartede indlæggelsesforløb mellem 1. januar og 31. december 2014, hvor aktionsdiagnosen (den primære indlæggelsesdiagnose) er en af følgende jf. nationale opgørelser: ernæringsbetinget blodmangel (D50-53), Knoglebrud (S02, S12, S22, S32, S42, S52, S62, S72, S82, S92), Lungebetændelse (J12-15, J18), Akut bronkitis o.l. (J20-22), Kronisk nedre luftvejssygdom (J40-47), Tryksår (L89), Tarminfektion (A09), Blærebetændelse (N30 – undtagen N303 og N304), Forstoppelse (K590), Væskemangel (E869) og Sociale og plejemæssige forhold (Z59, Z74-Z75).
- › *Genindlæggelser* er akut opstartede indlæggelsesforløb mellem 1. januar og 31. december 2014, som er påbegyndt mellem 1 og 30 dage efter et tidligere indlæggelsesforløbs udskrivningsdato, uanset om det tidligere forløb også er en genindlæggelse, og uanset diagnosemæssigt eller geografisk sammenfald mellem første og anden indlæggelse. Nye indlæggelser inden for 30 dage, hvor aktionsdiagnosen er kræft eller en ulykke, eller hvor indlæggelsen sker på baggrund af henvisning fra andet sygehus eller afdeling, sorteres dog fra jf. nationale opgørelser.

# EKSTRA TABELLER MED NØGLETAL

## • Hjemmeplejens kontakt med indlagte patienter i 2014

Kommune	Andel af alle forebyggelige indlæggelser blandt ældre, som er blandt 65+ årige hjemmeplejemodtagere (pct.)	Kommune	Andel af alle genindlæggelser blandt ældre, som er blandt 65+ årige hjemmeplejemodtagere (pct.)
<i>Hele landet (70 kommuner)</i>	36,9	<i>Hele landet (70 kommuner)</i>	20,7
Fano	20,8	Greve	8,0
Solrød	25,3	Vallensbæk	9,2
Greve	25,9	Solrød	11,3
Egedal	27,6	Nyborg	11,7
Ishøj	27,7	Vesthimmerlands	12,7
Mariagerfjord	28,8	Skanderborg	13,0
Skive	28,8	Herning	14,1
Ikast-Brande	28,9	Morsø	14,3
Favrskov	29,5	Sønderborg	14,5
Skanderborg	29,6	Gentofte	14,7
Vesthimmerlands	30,8	Mariagerfjord	14,8
Gladsaxe	31,7	Silkeborg	15,1
Herning	31,8	Ishøj	15,2
Vejle	32,1	Roskilde	15,3
Billund	32,6	Gladsaxe	15,4
Lolland	32,9	Ikast-Brande	15,6
Stevns	33,2	Faaborg-Midtfyn	16,0
Næstved	33,3	Tønder	16,0
Glostrup	34,0	Brøndby	16,0
Albertslund	34,1	Thisted	16,5
Silkeborg	34,1	Lolland	16,8
Thisted	34,5	Furesø	17,0
Sønderborg	34,5	Ballerup	17,2
Middelfart	34,6	København	17,2
Gentofte	34,7	Svendborg	17,2
København	34,8	Faxe	17,4
Herlev	34,9	Ods herred	17,7
Holstebro	35,0	Bornholm	17,8
Frederiksberg	35,1	Vejen	18,0
Guldborgsund	35,3	Odder	18,1
Aabenraa	35,3	Herlev	18,8
Bornholm	35,5	Nordfyns	18,8
Svendborg	35,6	Glostrup	19,0
Tønder	35,7	Middelfart	19,4
Sorø	35,7	Brønderslev	19,5
Furesø	35,8	Vejle	19,5
Brøndby	36,2	Kolding	19,6
Morsø	36,2	Hjørring	19,6
Rudersdal	36,3	Aabenraa	19,7
Nyborg	36,8	Lejre	20,1
Frederikssund	37,2	Favrskov	20,1
Brønderslev	37,2	Esbjerg	20,5
Faxe	37,9	Egedal	20,7
Vejen	37,9	Sorø	21,1
Hørsholm	38,0	Rudersdal	21,4
Lejre	38,0	Frederiksberg	21,9
Faaborg-Midtfyn	38,1	Hørsholm	21,9
Assens	38,2	Stevns	22,3
Odder	38,4	Høje-Taastrup	22,5
Roskilde	38,8	Frederikssund	22,7
Aarhus	38,9	Ringsted	23,1
Kolding	39,2	Næstved	23,3
Vallensbæk	39,4	Frederikshavn	23,4
Fredericia	39,4	Odense	23,4
Hjørring	39,7	Fredericia	23,5
Ballerup	39,7	Aarhus	23,9
Frederikshavn	40,1	Kalundborg	24,1
Ods herred	40,4	Rebild	24,4
Helsingør	40,6	Albertslund	24,5
Esbjerg	40,8	Guldborgsund	24,6
Odense	41,2	Helsingør	24,9
Samsø	41,2	Billund	26,0
Slagelse	42,1	Skive	26,1
Høje-Taastrup	42,3	Holbæk	26,3
Aalborg	44,2	Slagelse	28,8
Kalundborg	45,7	Holstebro	33,2
Rebild	46,3	Assens	33,3
Holbæk	46,6	Aalborg	43,4
Nordfyns	48,2	Fano	**
Ringsted	51,6	Samsø	**
Allerød	-	Allerød	-
Dragør	-	Dragør	-
Fredensborg	-	Fredensborg	-
Gribskov	-	Gribskov	-
Haderslev	-	Haderslev	-
Halsnæs	-	Halsnæs	-
Hedensted	-	Hedensted	-
Hillerød	-	Hillerød	-
Horsens	-	Horsens	-
Hvidovre	-	Hvidovre	-
Jammerbugt	-	Jammerbugt	-
Kerteminde	-	Kerteminde	-
Køge	-	Køge	-
Langeland	-	Langeland	-
Lemvig	-	Lemvig	-
Lyngby-Taarbæk	-	Lyngby-Taarbæk	-
Læsø	-	Læsø	-
Norddjurs	-	Norddjurs	-
Randers	-	Randers	-
Ringkøbing-Skjern	-	Ringkøbing-Skjern	-
Rødovre	-	Rødovre	-
Struer	-	Struer	-
Syddjurs	-	Syddjurs	-
Tårnby	-	Tårnby	-
Varde	-	Varde	-
Viborg	-	Viborg	-
Vordingborg	-	Vordingborg	-
Årø	-	Årø	-

\*\* Nøgletallet kan af diskretionshensyn ikke vises (under 5 genindlæggelser i kommunen).

Note: I 28 kommuner kan nøgletallet ikke opgøres pga. ukomplette dataindberetninger for visiteret hjemmepleje.

• Antal forebyggelige indlæggelser pr. 1000 ældre i 2014

Kommune	Alle 65+ årige	Kommune	65-79 årige	Kommune	80+ årige
Hele landet	55,5	Hele landet	38,9	Hele landet	111,2
Mariagerfjord	28,7	Samsø	14,2	Læsø	35,7
Samsø	29,3	Mariagerfjord	21,5	Mariagerfjord	52,3
Vesthimmerlands	30,9	Vesthimmerlands	22,0	Skive	52,5
Skive	32,2	Nordfyns	24,2	Vesthimmerlands	58,7
Læsø	33,3	Viborg	24,8	Rebild	60,6
Rebild	34,2	Skive	25,8	Norddjurs	65,9
Viborg	34,6	Rebild	26,2	Viborg	66,6
Ringkøbing-Skjern	37,3	Ringkøbing-Skjern	26,8	Ringkøbing-Skjern	70,2
Norddjurs	39,1	Vordingborg	27,0	Samsø	70,3
Vordingborg	40,5	Egedal	29,7	Ærø	75,6
Aalborg	42,4	Aalborg	29,9	Syddjurs	80,8
Nordfyns	42,6	Norddjurs	30,0	Lemvig	82,7
Egedal	42,8	Ringsted	30,2	Aalborg	82,9
Syddjurs	43,2	Stevns	30,7	Ikast-Brande	83,4
Ærø	44,7	Brønderslev	31,2	Skanderborg	87,7
Stevns	45,2	Hørsholm	31,5	Tønder	88,3
Skanderborg	45,8	Faaborg-Midtfyn	31,7	Vordingborg	89,5
Favrskov	46,6	Lejre	32,5	Svendborg	89,5
Solrød	47,3	Læsø	32,7	Herning	89,5
Herning	47,4	Favrskov	32,9	Morsø	91,4
Ikast-Brande	47,4	Soro	33,1	Aabenraa	91,5
Struer	47,5	Lolland	33,4	Randers	93,1
Soro	47,6	Syddjurs	33,5	Guldborgsund	94,6
Kerteminde	47,9	Ærø	34,0	Struer	94,6
Tønder	47,9	Struer	34,0	Langeland	94,7
Brønderslev	48,0	Langeland	34,1	Sorø	95,6
Faaborg-Midtfyn	48,3	Tønder	34,4	Kerteminde	95,8
Lemvig	48,4	Nyborg	34,8	Rudersdal	97,3
Lejre	48,5	Allerød	35,1	Haderslev	97,2
Aabenraa	48,7	Kerteminde	35,1	Thisted	97,8
Svendborg	49,3	Odense	35,1	Brønderslev	98,7
Hørsholm	50,2	Herning	35,2	Faaborg-Midtfyn	99,0
Langeland	50,4	Aarhus	35,6	Næstved	99,9
Randers	50,6	Rudersdal	35,8	Vejen	100,3
Ringsted	50,6	Odder	36,1	Favrskov	100,3
Næstved	50,7	Aabenraa	36,3	Slagelse	102,1
Haderslev	50,7	Svendborg	36,3	Stevns	102,6
Slagelse	51,2	Solrød	36,4	Bornholm	102,6
Greve	51,2	Skanderborg	36,4	Sønderborg	102,7
Lolland	51,4	Slagelse	36,5	Frederikshavn	103,5
Nyborg	51,4	Furesø	36,5	Nyborg	103,9
Jammerbugt	51,9	Gentofte	36,8	Hørsholm	104,6
Fanø	52,1	Haderslev	36,9	Hjørring	106,4
Sønderborg	52,4	Ikast-Brande	36,9	Hedensted	107,2
Furesø	52,4	Jammerbugt	36,9	Jammerbugt	107,2
Aarhus	52,7	Næstved	37,1	Assens	107,2
Rudersdal	52,9	Sønderborg	37,3	Solrød	107,3
Guldborgsund	53,1	Fanø	37,4	Nordfyns	107,3
Bornholm	53,3	Middelfart	37,5	Furesø	107,5
Kalundborg	53,4	Varde	37,6	Vejle	107,9
Middelfart	54,0	Bornholm	37,6	Holstebro	107,9
Odense	54,3	Lemvig	37,9	Aarhus	108,0
Frederikshavn	54,4	Kalundborg	38,0	Varde	108,7
Odsherred	54,6	Randers	38,1	Faxe	109,0
Odder	54,6	Lyngby-Taarbæk	38,8	Billund	110,2
Vejle	54,8	Greve	38,9	Lolland	110,3
Vejen	55,0	Vejle	39,2	Middelfart	110,5
Morsø	55,3	Hjørring	39,3	Kalundborg	110,6
Faxe	55,3	Silkeborg	39,6	Lyngby-Taarbæk	110,9
Varde	55,4	Assens	39,7	Odsherred	111,0
Silkeborg	55,4	Roskilde	39,7	Silkeborg	111,1
Allerød	55,4	Frederikshavn	39,9	Holbæk	113,5
Assens	55,6	Vejen	40,2	Odense	114,7
Hjørring	55,7	Guldborgsund	40,4	Fanø	114,9
Thisted	56,1	Odsherred	40,7	Fredensborg	116,7
Vallensbæk	56,3	Faxe	41,2	Frederiksberg	117,5
Fredensborg	56,5	Fredericia	41,3	Odder	119,0
Holbæk	58,5	Kolding	41,3	Lejre	122,9
Køge	58,8	Dragør	41,8	Ringsted	124,3
Hedensted	58,9	Gribskov	42,0	Greve	124,5
Gribskov	59,7	Køge	42,2	Herlev	125,3
Roskilde	59,8	Fredensborg	42,4	Kolding	125,8
Albertslund	60,5	Helsingør	42,8	Vallensbæk	126,8
Holstebro	60,6	Thisted	42,8	Rødovre	127,9
Kolding	60,6	Morsø	42,9	Køge	129,0
Dragør	60,8	Holbæk	43,4	Glostrup	129,4
Lyngby-Taarbæk	62,5	Vallensbæk	43,7	Dragør	130,8
Ballerup	62,8	Hedensted	43,9	Egedal	131,3
Fredericia	63,0	Ballerup	44,4	Ballerup	133,2
Gentofte	63,6	Glostrup	45,2	Albertslund	135,8
Frederiksberg	64,0	Frederiksberg	45,3	Gentofte	136,4
Helsingør	64,3	Frederikssund	45,9	Roskilde	136,6
Høje-Taastrup	65,2	Holstebro	46,2	Fredericia	137,4
Billund	66,7	Høje-Taastrup	46,9	Allerød	137,5
Glostrup	68,1	Albertslund	47,7	Horsens	138,3
Horsens	70,3	Hvidovre	47,8	Gladsaxe	142,5
Herlev	72,2	København	49,8	Gribskov	143,4
Hillerød	72,3	Horsens	50,4	Helsingør	143,4
Frederikssund	72,9	Hillerød	50,5	Tårnby	145,6
København	73,0	Gladsaxe	51,2	Høje-Taastrup	147,4
Ishøj	73,9	Rødovre	51,8	København	147,6
Rødovre	74,3	Tårnby	52,1	Esbjerg	148,2
Esbjerg	74,4	Halsnæs	52,2	Hillerød	149,0
Halsnæs	74,4	Herlev	52,7	Brøndby	150,0
Tårnby	76,3	Billund	52,7	Ishøj	158,7
Gladsaxe	77,9	Esbjerg	54,0	Hvidovre	165,1
Hvidovre	78,0	Brøndby	54,1	Halsnæs	170,2
Brøndby	79,0	Ishøj	59,1	Frederikssund	197,4

Note: Antallet af forebyggelige indlæggelser blandt alle 65+ årige i 2014 afviger lidt fra nationale opgørelser på eSundhed.dk, da nøgletallet i denne publikation er afgrænset til akutte forebyggelige indlæggelser.



**• Antal forebyggelige indlæggelser pr. 1000 65+ årige hjemmeplejemodtagere i 2014**

Kommune	Alle hjemmeplejemodtagere (65+ år)	Kommune	Modtagere af personlig pleje (65+ år)	Kommune	Modtagere af praktisk hjælp (65+ år)
<i>Hele Landet (70 kommuner)</i>	176,9	<i>Hele Landet (70 kommuner)</i>	229,5	<i>Hele landet (70 kommuner)</i>	106,8
Mariagerfjord	70,2	Mariagerfjord	77,7	Mariagerfjord	46,4
Vesthimmerlands	77,7	Vesthimmerlands	100,1	Vesthimmerlands	53,0
Samsø	82,7	Samsø	105,9	Aalborg	59,6
Skive	88,7	Skive	113,9	Skive	66,6
Aalborg	109,2	Rebild	140,4	Næstved	72,9
Fanø	*113,2	Fanø	*150,5	Furesø	73,8
Rebild	128,8	Aalborg	167,8	Egedal	74,8
Frederiksberg	134,7	Skanderborg	168,7	Svendborg	78,7
Skanderborg	141,6	Ikast-Brande	173,9	Frederikshavn	80,3
Frederikshavn	143,2	Svendborg	177,0	Frederiksberg	82,7
Tønder	143,5	Tønder	178,2	Tønder	83,1
Svendborg	146,2	Frederiksberg	189,4	Ikast-Brande	84,3
Ikast-Brande	146,2	Soro	189,7	Faaborg-Midtfyn	84,9
Rudersdal	146,7	Ishøj	191,8	Faxe	89,6
Soro	155,9	Nyborg	192,6	Soro	90,5
Ishøj	156,9	Stevns	197,8	Aarhus	90,8
Morsø	159,4	Bornholm	202,4	Odense	93,6
Aarhus	161,9	Morsø	202,5	Assens	94,7
Hjørring	163,7	Aabenraa	205,4	Rudersdal	95,1
Egedal	165,2	Frederikshavn	206,3	Odsherred	95,2
Brønderslev	167,7	Brønderslev	207,0	Gladsaxe	97,6
Næstved	168,4	Rudersdal	208,5	Nordfyns	98,6
Faaborg-Midtfyn	170,5	Herning	209,1	Morsø	98,8
Herning	172,3	Solrød	212,5	Herning	99,3
Nyborg	172,4	Favrskov	213,0	Hjørring	99,5
Aabenraa	172,6	Aarhus	216,7	Thisted	100,2
Odense	175,4	Hjørring	217,3	Silkeborg	100,5
Solrød	176,0	Lolland	220,4	Brønderslev	102,8
Stevns	177,1	Sønderborg	221,1	Aabenraa	103,0
Nordfyns	177,5	Vejle	221,1	Gentofte	106,1
Favrskov	178,6	Thisted	222,6	Vejen	106,9
Thisted	179,5	Silkeborg	222,7	Holstebro	110,2
Glostrup	180,3	Holbæk	225,2	Odder	111,0
Silkeborg	180,5	Slagelse	226,4	Hoje-Taastrup	111,9
Gentofte	181,2	Nordfyns	229,7	Roskilde	111,9
København	182,4	Næstved	230,2	Rebild	112,7
Hørsholm	183,3	Guldborgsund	231,7	Skanderborg	114,7
Vejle	186,9	København	237,9	Kalundborg	115,0
Furesø	186,9	Egedal	241,3	Hørsholm	116,8
Slagelse	187,3	Gladsaxe	242,6	Nyborg	117,6
Bornholm	189,1	Ringsted	245,5	Greve	117,9
Gladsaxe	192,2	Vejen	245,6	Vejle	118,0
Assens	193,7	Odense	246,4	Lolland	*118,7
Kalundborg	194,0	Lejre	248,4	Holbæk	121,0
Ringsted	194,1	Glostrup	249,0	Slagelse	122,9
Lejre	196,9	Faaborg-Midtfyn	249,6	Glostrup	123,5
Sønderborg	196,9	Assens	251,6	Favrskov	123,6
Greve	197,9	Kalundborg	256,6	Stevns	125,5
Faxe	197,9	Middelfart	258,8	Ishøj	125,8
Roskilde	199,7	Herlev	263,6	Ringsted	127,9
Vejen	201,1	Hørsholm	265,4	København	129,9
Guldborgsund	205,2	Faxe	271,0	Fredericia	129,9
Ballerup	206,5	Gentofte	271,2	Ballerup	133,8
Fredericia	206,9	Roskilde	276,0	Kolding	136,0
Hoje-Taastrup	209,1	Kolding	276,3	Billund	*137,3
Lolland	210,2	Greve	278,6	Lejre	138,6
Holbæk	214,6	Odder	278,6	Middelfart	143,6
Odsherred	216,8	Fredericia	279,9	Albertslund	144,0
Odder	218,4	Brøndby	280,1	Esbjerg	153,5
Holstebro	219,5	Ballerup	284,0	Bornholm	154,8
Kolding	219,6	Holstebro	293,5	Guldborgsund	157,6
Brøndby	223,2	Hoje-Taastrup	300,2	Sønderborg	163,5
Middelfart	226,4	Esbjerg	300,4	Vallensbæk	165,4
Esbjerg	233,0	Furesø	304,9	Brøndby	168,9
Herlev	233,7	Odsherred	305,9	Helsingør	169,8
Albertslund	237,5	Helsingør	314,2	Frederikssund	204,2
Vallensbæk	251,5	Albertslund	339,1	Herlev	206,4
Helsingør	273,2	Billund	345,3	Solrød	**
Billund	315,0	Vallensbæk	356,2	Fanø	**
Frederikssund	328,8	Frederikssund	393,7	Samsø	**
Allerød	-	Allerød	-	Allerød	-
Dragør	-	Dragør	-	Dragør	-
Fredensborg	-	Fredensborg	-	Fredensborg	-
Gribskov	-	Gribskov	-	Gribskov	-
Haderslev	-	Haderslev	-	Haderslev	-
Halsnæs	-	Halsnæs	-	Halsnæs	-
Hedensted	-	Hedensted	-	Hedensted	-
Hillerød	-	Hillerød	-	Hillerød	-
Horsens	-	Horsens	-	Horsens	-
Hvidovre	-	Hvidovre	-	Hvidovre	-
Jammerbugt	-	Jammerbugt	-	Jammerbugt	-
Kerteminde	-	Kerteminde	-	Kerteminde	-
Køge	-	Køge	-	Køge	-
Langeland	-	Langeland	-	Langeland	-
Lemvig	-	Lemvig	-	Lemvig	-
Lynby-Taarbæk	-	Lynby-Taarbæk	-	Lynby-Taarbæk	-
Læsø	-	Læsø	-	Læsø	-
Norddjurs	-	Norddjurs	-	Norddjurs	-
Randers	-	Randers	-	Randers	-
Ringkøbing-Skjern	-	Ringkøbing-Skjern	-	Ringkøbing-Skjern	-
Rødovre	-	Rødovre	-	Rødovre	-
Struer	-	Struer	-	Struer	-
Syddjurs	-	Syddjurs	-	Syddjurs	-
Tårnby	-	Tårnby	-	Tårnby	-
Varde	-	Varde	-	Varde	-
Viborg	-	Viborg	-	Viborg	-
Vordingborg	-	Vordingborg	-	Vordingborg	-
Ærø	-	Ærø	-	Ærø	-

\* Nøgletallet er usikkert pga. få hjemmeplejemodtagere i kommunen (&lt;100).

\*\* Nøgletallet kan af diskretionshensyn ikke vises (under 5 forebyggelige indlæggelser i kommunen).

Note: I 28 kommuner kan nøgletallet ikke opgøres pga. ukomplette dataindberetninger for visiteret hjemmepleje.

• Antal forebyggelige indlæggelser pr. 1.000 65-79 årige hjemmeplejemodtagere i 2014

Kommune	Alle hjemmeplejemodtagere (65-79 år)	Kommune	Modtagere af personlig pleje (65-79 år)	Kommune	Modtagere af praktisk hjælp (65-79 år)
<b>Hele Landet (70 kommuner)</b>	183,7	<b>Hele Landet (70 kommuner)</b>	244,8	<b>Hele landet (70 kommuner)</b>	112,6
Mariagerfjord	66,4	Vesthimmerlands	70,3	Mariagerfjord	49,1
Vesthimmerlands	78,5	Mariagerfjord	72,5	Aalborg	58,0
Skive	98,1	Skive	124,3	Gladsaxe	60,9
Aalborg	110,8	Favrskov	145,9	Næstved	65,9
Frederiksberg	126,8	Ishøj	163,6	Egedal	66,4
Egedal	134,5	Ringsted	177,7	Vejen	70,5
Rudersdal	138,2	Aalborg	179,6	Skive	74,2
Fanø	*138,6	Bornholm	183,4	Frederiksberg	75,8
Ishøj	147,9	Lolland	185,0	Furesø	78,8
Ringsted	148,7	Frederiksberg	186,2	Roskilde	82,9
Tønder	150,9	Rudersdal	187,1	Sorø	*83,5
Frederikshavn	151,1	Svendborg	187,8	Aarhus	84,4
Aarhus	152,7	Tønder	191,5	Vesthimmerlands	85,3
Gentofte	154,6	Egedal	196,6	Odense	85,6
Nordfyns	155,0	Skanderborg	199,3	Nordfyns	86,8
Sorø	161,3	Nordfyns	205,5	Rebild	87,6
Rebild	162,2	Glostrup	*209,0	Faaborg-Midtfyn	88,1
Gladsaxe	164,0	Sorø	210,4	Tønder	88,4
Svendborg	164,5	Gladsaxe	213,5	Holbæk	*89,6
Favrskov	166,4	Aarhus	213,8	Faxe	96,6
Odense	168,6	Frederikshavn	215,8	Frederikshavn	97,1
Lolland	171,9	Slagelse	223,2	Brønderslev	98,6
Solrød	175,2	Gentofte	226,1	Herning	99,9
Faaborg-Midtfyn	176,2	Ikast-Brande	226,4	Greve	100,4
Slagelse	177,0	Stevns	228,7	Rudersdal	101,3
Greve	179,6	Silkeborg	229,0	Helsingør	101,5
Glostrup	181,3	Herning	230,1	Odsherred	103,7
Skanderborg	181,5	Solrød	*235,5	Odder	*103,7
Herning	181,7	Ballerup	237,9	Silkeborg	109,6
København	183,3	Rebild	239,5	Gentofte	110,1
Næstved	183,5	Hjørring	240,6	Slagelse	111,9
Furesø	183,9	Brønderslev	243,2	Morsø	*114,6
Ballerup	184,0	København	243,5	Stevns	*115,8
Brønderslev	184,7	Holbæk	245,0	Aabenraa	117,0
Silkeborg	185,1	Odense	251,4	Ikast-Brande	119,6
Ikast-Brande	186,5	Odder	*252,9	Ringsted	121,3
Hjørring	190,1	Nyborg	256,2	Fredericia	122,7
Odder	190,9	Sønderborg	256,7	Svendborg	122,8
Hørsholm	191,8	Brøndby	257,0	Hørsholm	124,9
Roskilde	192,0	Greve	260,9	Nyborg	*125,7
Bornholm	196,1	Thisted	263,0	Vallensbæk	*128,7
Stevns	196,7	Lejre	*267,6	Høje-Taastrup	129,0
Fredericia	203,0	Kolding	268,9	Hjørring	132,5
Morsø	203,5	Morsø	271,8	København	133,2
Odsherred	204,8	Næstved	273,1	Assens	134,0
Brøndby	208,3	Aabenraa	274,5	Ishøj	135,5
Aabenraa	213,4	Faaborg-Midtfyn	274,6	Ballerup	138,1
Kolding	214,5	Vejle	281,1	Kalundborg	139,8
Nyborg	215,2	Herlev	*282,8	Kolding	145,0
Høje-Taastrup	218,3	Guldborgsund	288,4	Guldborgsund	147,8
Lejre	218,7	Fredericia	295,4	Holstebro	159,7
Thisted	222,6	Hørsholm	*298,4	Esbjerg	160,1
Kalundborg	226,4	Odsherred	298,5	Clostrup	161,2
Holbæk	227,4	Kalundborg	304,5	Thisted	161,2
Sønderborg	228,5	Roskilde	307,8	Albertslund	161,6
Guldborgsund	234,6	Assens	309,6	Brøndby	163,9
Vejle	237,4	Høje-Taastrup	310,9	Vejle	164,0
Vejen	243,8	Furesø	314,1	Skanderborg	166,3
Assens	244,1	Middelfart	318,0	Lejre	174,5
Faxe	248,6	Helsingør	325,3	Favrskov	*193,5
Esbjerg	252,8	Esbjerg	338,3	Sønderborg	194,2
Vallensbæk	254,9	Vejen	339,0	Frederikssund	197,8
Helsingør	255,8	Holstebro	348,9	Middelfart	*203,7
Herlev	258,8	Frederikssund	370,7	Bornholm	226,7
Holstebro	270,9	Faxe	382,4	Herlev	241,8
Albertslund	284,3	Albertslund	416,8	Solrød	**
Middelfart	285,0	Vallensbæk	*419,6	Lolland	**
Frederikssund	308,2	Billund	*477,6	Billund	**
Billund	432,3	Fanø	**	Fanø	**
Samsø	**	Samsø	**	Samsø	**
Allerød	-	Allerød	-	Allerød	-
Dragør	-	Dragør	-	Dragør	-
Fredensborg	-	Fredensborg	-	Fredensborg	-
Gribskov	-	Gribskov	-	Gribskov	-
Haderslev	-	Haderslev	-	Haderslev	-
Halsnæs	-	Halsnæs	-	Halsnæs	-
Hedensted	-	Hedensted	-	Hedensted	-
Hillerød	-	Hillerød	-	Hillerød	-
Horsens	-	Horsens	-	Horsens	-
Hvidovre	-	Hvidovre	-	Hvidovre	-
Jammerbugt	-	Jammerbugt	-	Jammerbugt	-
Kerteminde	-	Kerteminde	-	Kerteminde	-
Køge	-	Køge	-	Køge	-
Langeland	-	Langeland	-	Langeland	-
Lemvig	-	Lemvig	-	Lemvig	-
Lyngby-Taarbæk	-	Lyngby-Taarbæk	-	Lyngby-Taarbæk	-
Læsø	-	Læsø	-	Læsø	-
Norddjurs	-	Norddjurs	-	Norddjurs	-
Randers	-	Randers	-	Randers	-
Ringkøbing-Skjern	-	Ringkøbing-Skjern	-	Ringkøbing-Skjern	-
Rødovre	-	Rødovre	-	Rødovre	-
Struer	-	Struer	-	Struer	-
Syddjurs	-	Syddjurs	-	Syddjurs	-
Tårnby	-	Tårnby	-	Tårnby	-
Varde	-	Varde	-	Varde	-
Viborg	-	Viborg	-	Viborg	-
Vordingborg	-	Vordingborg	-	Vordingborg	-
Ærø	-	Ærø	-	Ærø	-

\* Nøgletallet er usikkert pga. få hjemmeplejemodtagere i kommunen (<100).

\*\* Nøgletallet kan af diskretionshensyn ikke vises (under 5 forebyggelige indlæggelser i kommunen).

Note: I 28 kommuner kan nøgletallet ikke opgøres pga. ukomplette dataindberetninger for visiteret hjemmepleje.

## » Antal forebyggelige indlæggelser pr. 1000 80+ årige hjemmeplejemodtagere i 2014

Kommune	Alle hjemmeplejemodtagere (80+ år)	Kommune	Modtagere af personlig pleje (80+ år)	Kommune	Modtagere af praktisk hjælp (80+ år)
<i>Hele Landet (70 kommuner)</i>	172,6	<i>Hele Landet (70 kommuner)</i>	220,5	<i>Hele landet (70 kommuner)</i>	102,5
Mariagerfjord	72,7	Mariagerfjord	81,1	Vesthimmerlands	30,2
Vesthimmerlands	77,3	Rebild	92,3	Mariagerfjord	44,5
Skive	82,8	Skive	107,2	Svendborg	48,1
Samsø	93,2	Vesthimmerlands	113,7	Ikast-Brande	53,0
Fanø	*95,7	Samsø	*122,3	Thisted	58,0
Rebild	107,8	Ikast-Brande	145,4	Aalborg	60,7
Aalborg	108,1	Skanderborg	148,3	Skive	62,0
Skanderborg	111,2	Nyborg	159,2	Frederikshavn	66,2
Ikast-Brande	120,6	Aalborg	160,5	Furesø	69,8
Morsø	134,2	Morsø	164,9	Skanderborg	70,0
Svendborg	135,9	Tønder	171,6	Assens	72,2
Frederikshavn	137,5	Svendborg	171,6	Favrskov	73,3
Tønder	139,6	Aabenraa	171,7	Næstved	75,5
Frederiksberg	140,0	Sorø	177,3	Hjørring	79,3
Nyborg	147,6	Stevns	180,0	Holstebro	79,4
Hjørring	148,2	Brønderslev	188,3	Tønder	79,9
Aabenraa	149,2	Vejle	190,0	Faaborg-Midtfyn	83,1
Rudersdal	150,4	Frederiksberg	191,4	Faxe	83,2
Sorø	152,2	Vejen	193,2	Egedal	83,3
Thisted	154,9	Solrød	195,8	Vejle	86,1
Vejle	158,1	Herning	198,0	Odsherred	87,3
Næstved	158,3	Frederikshavn	200,4	Frederiksberg	87,8
Brønderslev	158,3	Guldborgsund	200,9	Morsø	89,2
Faxe	162,1	Thisted	202,0	Aabenraa	92,0
Assens	165,4	Sønderborg	202,2	Rudersdal	92,2
Stevns	165,9	Hjørring	204,1	Silkeborg	93,5
Herning	166,9	Næstved	204,4	Hoje-Taastrup	94,2
Aarhus	167,4	Faxe	205,9	Kalundborg	94,8
Faaborg-Midtfyn	167,7	Holbæk	210,9	Aarhus	95,1
Ishøj	170,2	Bornholm	213,7	Sorø	96,4
Kalundborg	170,8	Rudersdal	217,0	Herning	98,9
Vejen	175,1	Aarhus	218,2	Odense	99,2
Solrød	176,6	Silkeborg	218,6	Glostrup	100,1
Silkeborg	177,4	Assens	219,3	Gentofte	103,9
Sønderborg	178,6	Kalundborg	225,5	Brønderslev	105,4
Hørsholm	179,4	Ishøj	*226,8	Nordfyns	107,1
Odense	179,7	Slagelse	228,2	Bornholm	108,0
Glostrup	179,7	Middelfart	228,4	Ishøj	*109,4
København	181,6	København	234,2	Middelfart	111,0
Lejre	183,1	Lejre	238,2	Lejre	111,1
Albertslund	183,4	Faaborg-Midtfyn	238,7	Nyborg	111,4
Bornholm	184,8	Lolland	241,3	Hørsholm	112,5
Favrskov	186,0	Odense	243,6	Gladsaxe	115,9
Guldborgsund	188,3	Nordfyns	244,3	Odder	*116,7
Holstebro	188,5	Albertslund	*248,6	Albertslund	*123,8
Furesø	189,0	Favrskov	248,6	København	127,1
Nordfyns	192,1	Hørsholm	253,2	Ballerup	129,7
Gentofte	193,1	Herlev	253,8	Kolding	129,7
Egedal	193,6	Roskilde	256,5	Stevns	*131,0
Slagelse	193,9	Gladsaxe	259,7	Slagelse	131,2
Middelfart	195,9	Holstebro	260,9	Vejen	133,1
Hoje-Taastrup	200,5	Glostrup	269,3	Ringsted	133,3
Holbæk	205,2	Fredericia	270,5	Rebild	135,2
Roskilde	205,2	Esbjerg	274,5	Fredericia	136,1
Gladsaxe	207,8	Ringsted	279,2	Roskilde	137,0
Fredericia	209,7	Egedal	279,8	Greve	137,2
Greve	217,8	Billund	280,2	Sønderborg	143,6
Herlev	217,8	Kolding	280,5	Esbjerg	148,2
Esbjerg	218,4	Gentofte	287,2	Holbæk	*149,1
Ringsted	222,4	Hoje-Taastrup	291,1	Lolland	*152,2
Kolding	222,6	Odder	292,4	Guldborgsund	164,0
Odsherred	225,8	Brøndby	296,2	Brøndby	172,7
Ballerup	226,3	Greve	297,6	Herlev	179,2
Brøndby	234,0	Furesø	299,5	Vallensbæk	*197,6
Lolland	234,1	Helsingør	306,5	Frederikssund	209,2
Odder	235,3	Vallensbæk	*307,3	Helsingør	229,5
Vallensbæk	248,7	Odsherred	310,4	Solrød	**
Billund	256,9	Ballerup	321,0	Billund	**
Helsingør	286,2	Frederikssund	409,2	Fanø	**
Frederikssund	343,6	Fanø	**	Samsø	**
Allerød	-	Allerød	-	Allerød	-
Dragør	-	Dragør	-	Dragør	-
Fredensborg	-	Fredensborg	-	Fredensborg	-
Gribskov	-	Gribskov	-	Gribskov	-
Haderslev	-	Haderslev	-	Haderslev	-
Halsnæs	-	Halsnæs	-	Halsnæs	-
Hedensted	-	Hedensted	-	Hedensted	-
Hillerød	-	Hillerød	-	Hillerød	-
Horsens	-	Horsens	-	Horsens	-
Hvidovre	-	Hvidovre	-	Hvidovre	-
Jammerbugt	-	Jammerbugt	-	Jammerbugt	-
Kerteminde	-	Kerteminde	-	Kerteminde	-
Køge	-	Køge	-	Køge	-
Langeland	-	Langeland	-	Langeland	-
Lemvig	-	Lemvig	-	Lemvig	-
Lyngby-Taarbæk	-	Lyngby-Taarbæk	-	Lyngby-Taarbæk	-
Læsø	-	Læsø	-	Læsø	-
Norddjurs	-	Norddjurs	-	Norddjurs	-
Randers	-	Randers	-	Randers	-
Ringkøbing-Skjern	-	Ringkøbing-Skjern	-	Ringkøbing-Skjern	-
Rødovre	-	Rødovre	-	Rødovre	-
Struer	-	Struer	-	Struer	-
Syddjurs	-	Syddjurs	-	Syddjurs	-
Tårnby	-	Tårnby	-	Tårnby	-
Varde	-	Varde	-	Varde	-
Viborg	-	Viborg	-	Viborg	-
Vordingborg	-	Vordingborg	-	Vordingborg	-
Ærø	-	Ærø	-	Ærø	-

\* Nøgletallet er usikkert pga. få hjemmeplejemodtagere i kommunen (&lt;100).

\*\* Nøgletallet kan af diskretionshensyn ikke vises (under 5 forebyggelige indlæggelser i kommunen).

Note: I 28 kommuner kan nøgletallet ikke opgøres pga. ukomplette dataindberetninger for visiteret hjemmepleje.

## • Andel genindlæggelser af alle indlæggelser blandt alle ældre i 2014 (pct.)

Kommune	Alle 65+ årige	Kommune	65-75 årige	Kommune	80+ årige
Hele landet	9,73	Hele landet	8,86	Hele landet	11,53
Rudersdal	2,12	Gentofte	2,21	Rudersdal	1,97
Gentofte	2,34	Rudersdal	2,23	Gentofte	2,52
Lyngby-Taarbæk	2,69	Lyngby-Taarbæk	2,55	Lyngby-Taarbæk	2,86
Ikast-Brande	3,70	Egedal	3,59	Ikast-Brande	2,92
Herning	3,75	Herning	3,71	Herning	3,83
Ringkøbing-Skjern	4,51	Læsø	3,80	Samsø	5,17
Samsø	4,69	Ikast-Brande	4,04	Ringkøbing-Skjern	5,36
Egedal	4,72	Ringkøbing-Skjern	4,13	Furesø	6,23
Læsø	4,95	Samsø	4,44	Hjørring	6,31
Furesø	5,27	Rødovre	4,49	Lemvig	6,60
Rødovre	5,77	Gladsaxe	4,55	Tønder	6,68
Herlev	5,85	Furesø	4,81	Brønderslev	6,73
Hjørring	5,86	Ballerup	5,13	Frederikshavn	6,92
Ballerup	6,02	Herlev	5,16	Herlev	6,99
Gladsaxe	6,21	Struer	5,29	Rødovre	7,56
Frederikshavn	6,24	Hjørring	5,62	Vesthimmerlands	7,60
Struer	6,26	Frederikshavn	5,89	Læsø	*7,81
Tønder	6,36	Fredericia	5,91	Ballerup	7,91
Brønderslev	6,44	Vejle	6,13	Vejle	8,08
Lemvig	6,52	Tønder	6,19	Struer	8,19
Vejle	6,80	Brønderslev	6,27	Rebild	8,33
Holstebro	7,20	Holstebro	6,31	Gladsaxe	8,52
Kolding	7,57	Lemvig	6,48	Vordingborg	8,70
Vordingborg	7,63	Kolding	6,65	Norddjurs	8,84
Fredericia	7,86	Vordingborg	7,19	Egedal	9,02
Vesthimmerlands	8,06	Aabenraa	7,33	Jammerbugt	9,10
Aalborg	8,13	Aalborg	7,56	Odsherred	9,12
Aabenraa	8,14	Middelfart	7,62	Holstebro	9,30
Norddjurs	8,28	Aarhus	7,72	Aalborg	9,33
Middelfart	8,62	Dragør	7,87	Kolding	9,36
Aarhus	8,63	Norddjurs	8,04	Aabenraa	9,94
Haderslev	8,69	Haderslev	8,07	Haderslev	9,97
Odsherred	8,76	Hørsholm	8,20	Vejen	10,26
Jammerbugt	8,99	Allerød	8,21	Aarhus	10,53
Vejen	9,01	Vesthimmerlands	8,28	Middelfart	10,64
Dragør	9,05	Favrskov	8,35	Varde	10,86
Rebild	9,31	Vejen	8,37	Kalundborg	10,99
Fanø	9,35	Billund	8,41	Holbæk	11,02
Billund	9,66	Fanø	8,44	Nordfyns	11,21
Nordfyns	9,81	Tårnby	8,48	Mariagerfjord	11,24
Tårnby	9,82	Bornholm	8,55	Skive	11,33
Allerød	9,89	Odsherred	8,62	Næstved	11,37
Bornholm	9,92	Brøndby	8,75	Fanø	*11,46
Lejre	9,95	Hvidovre	8,83	Fredericia	11,51
Favrskov	10,06	Glostrup	8,91	Dragør	11,86
Mariagerfjord	10,22	Jammerbugt	8,94	Fredensborg	11,87
Fredensborg	10,26	Langeland	8,95	Køge	11,87
Brøndby	10,30	Lejre	8,99	Ishøj	11,88
Syddjurs	10,31	Nordfyns	9,18	Stevns	11,96
Holbæk	10,36	København	9,36	Syddjurs	12,10
Næstved	10,39	Syddjurs	9,61	Billund	12,17
Hørsholm	10,40	Fredensborg	9,66	Tårnby	12,18
Kalundborg	10,41	Vallensbæk	9,66	Randers	12,47
Varde	10,42	Mariagerfjord	9,76	Lejre	12,48
Vallensbæk	10,49	Rebild	9,77	Sønderborg	12,51
Skive	10,54	Assens	9,82	Roskilde	12,60
Hvidovre	10,56	Frederiksberg	9,82	Bornholm	12,73
Randers	10,60	Randers	9,83	Svendborg	12,86
Glostrup	10,80	Næstved	9,96	Esbjerg	13,09
Stevns	10,84	Silkeborg	10,00	Viborg	13,22
Greve	10,84	Faaborg-Midtfyn	10,03	Hvidovre	13,24
Roskilde	10,88	Høje-Taastrup	10,03	Faxe	13,25
København	10,90	Helsingør	10,03	Vallensbæk	13,27
Ishøj	10,93	Holbæk	10,06	Brøndby	13,32
Sønderborg	10,96	Greve	10,06	Greve	13,40
Langeland	10,97	Roskilde	10,07	Allerød	13,44
Skanderborg	11,20	Kalundborg	10,15	Ærø	13,45
Assens	11,37	Varde	10,19	Odder	13,47
Silkeborg	11,42	Skive	10,21	Skanderborg	13,53
Viborg	11,45	Sønderborg	10,22	Glostrup	13,64
Faxe	11,49	Ringsted	10,31	Nyborg	13,81
Frederiksberg	11,52	Gribskov	10,33	København	13,89
Esbjerg	11,53	Stevns	10,37	Guldborgsund	13,89
Odder	11,61	Skanderborg	10,50	Solrød	13,97
Gribskov	11,64	Kerteminde	10,63	Favrskov	13,98
Faaborg-Midtfyn	11,66	Ishøj	10,63	Assens	14,26
Hedensted	11,80	Viborg	10,63	Hørsholm	14,29
Helsingør	11,84	Odder	10,72	Hedensted	14,32
Høje-Taastrup	11,96	Faxe	10,73	Frederiksberg	14,35
Ringsted	11,99	Odense	10,78	Langeland	14,41
Kerteminde	12,12	Hedensted	10,79	Silkeborg	14,57
Køge	12,13	Esbjerg	10,87	Thisted	14,60
Odense	12,20	Morsø	10,99	Morsø	14,64
Morsø	12,24	Albertslund	11,20	Faaborg-Midtfyn	14,73
Albertslund	12,26	Soro	11,23	Lolland	14,74
Solrød	12,44	Frederikssund	11,53	Odense	14,92
Guldborgsund	12,46	Lolland	11,60	Ringsted	15,31
Lolland	12,62	Hillerød	11,68	Helsingør	15,37
Svendborg	12,76	Guldborgsund	11,86	Gribskov	15,45
Soro	12,76	Solrød	11,89	Kerteminde	15,55
Thisted	13,26	Slagelse	12,00	Albertslund	15,94
Slagelse	13,52	Køge	12,22	Soro	15,95
Hillerød	13,57	Halsnæs	12,36	Høje-Taastrup	16,35
Frederikssund	13,62	Thisted	12,64	Slagelse	16,68
Nyborg	14,19	Svendborg	12,71	Hillerød	17,15
Ærø	14,31	Horsens	13,37	Horsens	17,17
Horsens	14,54	Nyborg	14,38	Frederikssund	18,69
Halsnæs	14,78	Ærø	14,73	Halsnæs	20,73

\* Nøgletallet er usikkert pga. få indlæggelser blandt ældre i kommunen (&lt;100).

**Andel genindlæggelser af alle indlæggelser blandt hjemmeplejemodtagere i 2014 (pct.)**

Kommune	Alle 65+ årige	Kommune	65-79 årige	Kommune	80+ årige
<i>Hele landet (70 kommuner)</i>	10,88	<i>Hele landet (70 kommuner)</i>	11,61	<i>Hele landet (70 kommuner)</i>	10,25
Rudersdal	1,82	Rudersdal	2,15	Rudersdal	1,66
Gentofte	2,32	Gentofte	3,25	Gentofte	1,81
Herning	3,40	Gladsaxe	3,47	Herning	2,82
Ikast-Brande	4,10	Herning	4,09	Tønder	3,69
Gladsaxe	5,25	Ballerup	5,43	Vesthimmerlands	4,41
Tønder	5,61	Furesø	6,03	Hjørring	4,75
Hjørring	5,62	Ikast-Brande	6,04	Furesø	5,73
Ballerup	5,80	Brønderslev	6,18	Frederikshavn	5,94
Furesø	5,87	Hjørring	6,67	Ballerup	6,18
Vesthimmerlands	6,26	Herlev	6,81	Herlev	6,45
Herlev	6,62	Greve	7,14	Gladsaxe	6,57
Vallensbæk	6,67	Frederikshavn	7,59	Morsø	6,88
Frederikshavn	6,80	Vallensbæk	7,84	Rebild	6,93
Brønderslev	6,97	Tønder	8,22	Brøndby	7,07
Egedal	8,35	Vesthimmerlands	8,35	Vejle	7,09
Greve	8,40	Egedal	8,72	Ishøj	7,41
Vejle	8,65	Fredericia	8,95	Brønderslev	7,56
Roskilde	8,65	Kolding	9,09	Maniagerfjord	7,75
Kolding	8,76	Roskilde	9,34	Egedal	7,93
Mariagerfjord	8,88	Lejre	10,00	Roskilde	8,00
Fredericia	9,01	Aarhus	10,01	Vejen	8,11
Ishøj	9,21	Mariagerfjord	10,12	Odsherred	8,23
Odsherred	9,54	Faaborg-Midtfyn	10,16	Kolding	8,52
Vejen	9,69	Ishøj	10,20	Fredericia	9,05
Aarhus	9,76	Vejle	10,41	Aarhus	9,56
Brøndby	9,96	Aabenraa	10,75	Solrød	9,57
Morsø	10,16	København	10,90	Aalborg	9,72
Aabenraa	10,26	Frederiksberg	11,06	Skanderborg	9,83
Aalborg	10,51	Odsherred	11,07	Aabenraa	9,87
Rebild	10,53	Ringsted	11,11	Nyborg	9,89
København	10,65	Nordfyns	11,11	Greve	9,94
Nordfyns	10,81	Aalborg	11,44	Middelfart	10,17
Nyborg	11,05	Høje-Taastrup	11,44	København	10,41
Skanderborg	11,14	Vejen	11,50	Nordfyns	10,56
Frederiksberg	11,21	Hørsholm	11,52	Næstved	10,63
Middelfart	11,41	Holbæk	11,61	Silkeborg	10,81
Silkeborg	11,45	Silkeborg	12,10	Kalundborg	10,98
Solrød	11,46	Skanderborg	12,12	Glostrup	11,01
Holbæk	11,47	Nyborg	12,17	Odder	11,02
Faaborg-Midtfyn	11,94	Svendborg	12,17	Sønderborg	11,04
Esbjerg	11,95	Holstebro	12,31	Esbjerg	11,22
Lejre	12,02	Esbjerg	12,67	Holbæk	11,33
Sønderborg	12,19	Brøndby	13,13	Frederiksberg	11,35
Næstved	12,25	Middelfart	13,17	Bornholm	11,47
Glostrup	12,43	Solrød	13,27	Skive	11,54
Bornholm	12,46	Bornholm	13,64	Faxe	11,79
Kalundborg	12,55	Sønderborg	13,66	Favrskov	13,07
Hørsholm	12,67	Morsø	13,79	Svendborg	13,16
Svendborg	12,73	Faxe	13,90	Odense	13,18
Faxe	12,83	Næstved	14,08	Albertslund	13,21
Høje-Taastrup	13,09	Rebild	14,21	Faaborg-Midtfyn	13,33
Ringsted	13,30	Kalundborg	14,21	Lejre	13,43
Holstebro	13,33	Lolland	14,29	Hørsholm	13,51
Odder	13,84	Glostrup	14,96	Thisted	13,60
Skive	13,87	Odense	16,06	Soro	13,89
Odense	14,42	Skive	16,06	Stevns	13,92
Thisted	15,05	Thisted	16,47	Holstebro	14,21
Favrskov	15,43	Slagelse	16,86	Høje-Taastrup	14,56
Lolland	15,62	Helsingør	16,86	Ringsted	14,93
Helsingør	16,22	Odder	16,98	Billund	15,17
Soro	16,23	Favrskov	18,29	Helsingør	15,68
Slagelse	16,83	Frederikssund	18,43	Assens	16,62
Billund	16,91	Guldborgsund	18,55	Lolland	16,67
Stevns	17,36	Billund	18,90	Slagelse	16,81
Assens	17,64	Assens	19,03	Guldborgsund	18,29
Guldborgsund	18,42	Soro	19,28	Frederikssund	19,67
Frederikssund	19,12	Stevns	22,43	Vallensbæk	**
Albertslund	20,54	Albertslund	24,00	Fano	**
Fano	**	Fano	**	Samsø	**
Samsø	**	Samsø	**	Ikast-Brande	**
Allerød	-	Allerød	-	Allerød	-
Dragør	-	Dragør	-	Dragør	-
Fredensborg	-	Fredensborg	-	Fredensborg	-
Gribskov	-	Gribskov	-	Gribskov	-
Haderslev	-	Haderslev	-	Haderslev	-
Halsnæs	-	Halsnæs	-	Halsnæs	-
Hedensted	-	Hedensted	-	Hedensted	-
Hillerød	-	Hillerød	-	Hillerød	-
Horsens	-	Horsens	-	Horsens	-
Hvidovre	-	Hvidovre	-	Hvidovre	-
Jammerbugt	-	Jammerbugt	-	Jammerbugt	-
Kerteminde	-	Kerteminde	-	Kerteminde	-
Køge	-	Køge	-	Køge	-
Langeland	-	Langeland	-	Langeland	-
Lemvig	-	Lemvig	-	Lemvig	-
Lyngby-Taarbæk	-	Lyngby-Taarbæk	-	Lyngby-Taarbæk	-
Læsø	-	Læsø	-	Læsø	-
Norddjurs	-	Norddjurs	-	Norddjurs	-
Randers	-	Randers	-	Randers	-
Ringkøbing-Skjern	-	Ringkøbing-Skjern	-	Ringkøbing-Skjern	-
Rødovre	-	Rødovre	-	Rødovre	-
Struer	-	Struer	-	Struer	-
Syddjurs	-	Syddjurs	-	Syddjurs	-
Tårnby	-	Tårnby	-	Tårnby	-
Varde	-	Varde	-	Varde	-
Viborg	-	Viborg	-	Viborg	-
Vordingborg	-	Vordingborg	-	Vordingborg	-
Ærø	-	Ærø	-	Ærø	-

\* Nøgletallet er usikkert pga. få indlæggelser blandt hjemmeplejemodtagere i kommunen (&lt;100).

\*\* Nøgletallet kan af diskretionshensyn ikke vises (under 5 genindlæggelser i kommunen).

Note: I 28 kommuner kan nøgletallet ikke opgøres pga. ukomplette dataindberetninger for visiteret hjemmepleje.







KL  
Weidekampsgade 10  
2300 København S  
Tlf. 3370 3370  
kl@kl.dk  
www.kl.dk

Produktionsnr. 830152  
ISBN 978-87-93365-30-8