

# Et liv med ligeværdige muligheder

En styrket specialisering for børn, unge og voksne  
med handicap eller sociale problemstillinger







Det lyder måske som en selvfølge, at borgere med behov for en særlig indsats skal have den rette hjælp. Men der er for mange mennesker med behov for hjælp og støtte, der oplever, at det ikke altid er sådan, det fungerer i dag. Det skal vi gøre noget ved.

Astrid Krag  
Social- og ældreminister

# Indhold

Indhold .....	3
Hvordan sikrer vi, at der er de rette specialiserede indsatser og den rette hjælp til borgerne? .....	5
Et liv med ligeværdige muligheder .....	6
De rette højt specialiserede indsatser til borgerne .....	10
Den rette hjælp fra start .....	17
Bedre kvalitet i indsatsen .....	23
Fra udspil til praksis .....	29





# Hvordan sikrer vi, at der er de rette specialiserede indsatser og den rette hjælp til borgerne?

I vores velfærdssamfund skal borgere med handicap, psykiske lidelser eller sociale problemer have den rette hjælp, og de skal have den fra start. Som borger skal man opleve, at velfærdssamfundet griber én, når livet spiller én et hårdt kort på hånden, eller man ikke har de samme forudsætninger for at klare hverdagen som alle andre. Hvis man bliver kvæstet i en trafikulykke og efterlades med et svært varigt handicap. Hvis man får et barn med en funktionsnedsættelse. Hvis man bliver ramt af psykisk sygdom. Hvis man vokser op i en familie, som ikke er i stand til at give den nødvendige omsorg. Eller hvis man af en anden grund har brug for hjælp og støtte til at leve et liv med lige værdige muligheder.

Det lyder måske som en selvfølge, at borgere med behov for en særlig indsats skal have den rette hjælp. Men der er for mange mennesker med behov for hjælp og støtte, der oplever, at det ikke altid er sådan, det fungerer i dag.

Det skal vi gøre noget ved. Før valget i 2019 sagde vi, at det ikke skal være en kamp at få hjælp. Vi sagde, at vi ville indføre en national specialeplanlægning, der med inspiration fra sundhedsområdet skal sikre, at det rette antal og typer af indsatser til borgere med specialiserede behov er til stede. Sammen med regeringens støttepartier skrev vi ambitionen ind i vores fælles forståelsespapir.

Derfor har regeringen gennemført en evaluering af den nuværende planlægning og organisering af det specialiserede socialområde for at sikre et helt nyt vidensniveau. Et vidensniveau, der er forudsætningen for at kunne gennemføre de forandringer, vi nu foreslår.

På baggrund af evalueringen har regeringen lavet en plan for at indføre en specialeplanlægning, der trinvist vil blive rullet ud på alle målgrupper frem mod 2030. Det er en langsigtet strukturel løsning, som vil bidrage til at styrke kvaliteten af det specialiserede socialområde og sikre, at højt specialiseret viden ikke forsvinder eller udvandes.

Det, mener vi i regeringen, er den rette vej at gå.

Forandringerne er ikke gjort med et snuptag. En så gennemgribende reform af det specialiserede socialområde tager tid. Det kræver et grundigt og omfattende implementeringsarbejde. Her og nu lægger vi de afgørende grundsten, så vi frem mod 2030 får skabt en stærk velfærdsarkitektur på det specialiserede socialområde.

Målet er, at børn, unge og voksne med handicap eller sociale problemer skal opleve, at der er et fagligt kompetent grundlag for den hjælp, de tilbydes, uanset hvor i landet de bor, og hvor komplekse behov de har, så alle kan leve et liv med lige værdige muligheder.

Astrid Krag  
Social- og ældreminister

Maj 2022



# Et liv med ligeværdige muligheder

Regeringens ambition er at styrke det specialiserede socialområde, så alle borgere med behov for en højt specialiseret indsats får den rette hjælp. Børn, unge og voksne med handicap, psykiske lidelser eller sociale problemer skal have den hjælp og støtte, de har brug for.

Derfor vil regeringen sikre de højt specialiserede indsatser og forhindre, at der fremover sker en afspecialisering af indsatserne.

Evalueringen af det specialiserede socialområde har givet os ny viden, som peger på en række områder, der med fordel kan styrkes. Blandt andet et behov for en central definition af, hvad der udgør et højt specialiseret tilbud eller indsats. Et behov for et samlet overblik over, hvilke højt specialiserede tilbud og indsatser der findes i det samlede tilbudslandskab. Et behov for bedre styring af kapaciteten. Og et behov for at understøtte den faglige kvalitet i den kommunale visitation. Alt sammen for at fremme, at børn, unge og voksne med handicap, psykiske lidelser eller sociale problemer får en fagligt funderet udredning og visitation, så de modtager den rette hjælp første gang. Det kræver strukturelle ændringer. Evalueringen har ikke kunnet svare på alt – bl.a. hvor mange højt specialiserede indsatser der var for ti år siden – simpelthen fordi der er for dårligt et sammenligningsgrundlag. Det vidensgrundlag opbygger vi nu.

## De rette højt specialiserede indsatser til borgerne

Regeringen vil ændre ved strukturerne på det specialiserede socialområde med en specialeplanlægning, som skal sikre vidensdeling, øget opbygning af højt specialiseret viden og et samlet overblik over de højt specialiserede indsatser.

Med specialeplanlægningen vil indsatser inden for hvert speciale inddeles i to niveauer: det specialiserede og det højt specialiserede niveau. Det skønnes, at omkring 10 pct. af borgerne på socialområdet har behov for en højt specialiseret indsats.

Regeringen vil holde hånden under de højt specialiserede indsatser og sikre, at højt specialiseret viden fastholdes, udvikles og udbredes til resten af området. Som det kendes fra sundhedsområdet, vil der med specialeplanlægningen blive identificeret og godkendt **nye specialfunktioner**, som er leverandører, der har de nødvendige kompetencer til at levere højt specialiserede indsatser.

Nogle af specialfunktionerne vil blive forpligtet til at udbrede deres viden i form af udgående rådgivning og kompetenceudvikling til resten af området – disse kaldes **rådgivningsfunktioner**. Dette skal sikre, at borgerne tilbydes indsatser med et stærkt fagligt grundlag – uanset, hvor i landet man bor, og hvor komplekse behov man har.

Regeringen vil samtidig styrke den nationale styring af kapaciteten af specialfunktionerne, så vi kan være sikre på, at der er det rette antal højt specialiserede indsatser, som svarer til borgernes behov. Endelig vil regeringen gøre det lettere for kommunerne og regionerne at etablere specialfunktioner ved at give nærmere afgrænsede lånemuligheder til etablering af sådanne.

## Nye redskaber i visitationen

Specialeplanlægningen kan ikke stå alene. Der er brug for supplerende greb, hvis vi skal sikre os, at børn, unge og voksne med handicap, psykiske lidelser eller sociale problemer får tilbudt den rette hjælp fra start. Derfor skal vi også styrke det faglige grundlag for visitationen.

De allerede anvendte **udredningsværktøjer** udvikles til at kunne hjælpe de kommunale sagsbehandlere med at identificere, hvorvidt en borger har komplekse eller sjældent forekommende behov. Samtidig skal nye **visitationsretningslinjer** hjælpe sagsbehandleren med at finde vej til den rette højt specialiserede indsats hos en specialfunktion i forhold til den konkrete komplekse borger.

Herudover vil regeringen bl.a. afsætte midler til, at borgere og kommuner får mulighed for at gøre brug af nye kortvarige **"mini-rådgivningsforløb"** hos rådgivningsfunktionerne, hvis myndigheder, borgere eller pårørende har behov for hjælp til en afgrænset problemstilling på det højt specialiserede område.

## Bedre kvalitet og kompetenceløft af medarbejdere

Borgere med sjældne eller særligt komplekse problemstillinger skal være trygge ved, at de får hjælp af kompetente fagpersoner, som kender deres behov.

Regeringen vil derfor stille **krav om uddannelse og kompetencer** som et godkendelseskriterium for alle specialfunktioner, som leverer højt specialiserede indsatser til børn, unge og voksne med behov for støtte. Samtidig vil de nye rådgivningsfunktioner forpligte sig til at levere udgående rådgivning og kompetenceudvikling på lokale tilbud i kommunerne og hos andre leverandører. Rådgivningsfunktionerne vil således bidrage til, at kompetencerne løftes på hele socialområdet.

Kvaliteten på opholdssteder og døgninstitutioner for anbragte børn og unge skal styrkes, så vi giver udsatte børn og unge de bedste forudsætninger for at få et godt liv. Regeringen vil i forlængelse af aftalen om Børnene Først tilføje yderligere midler til den aftalte kvalitetsramme, som målrettes en ansøgningspulje med **økonomisk støtte til kompetenceudvikling** for primært medarbejdere uden

pædagogisk uddannelse på opholdssteder og døgninstitutioner for anbragte børn og unge. Tilsvarende vil regeringen afsætte en pulje til **opkvalificering af medarbejdere** på det øvrige socialområde, herunder i socialpsykiatrien.

## Specialeplanen udrulles frem mod 2030

Med evalueringen af det specialiserede socialområde har vi taget de første skridt og sikret et vigtigt nyt vidensgrundlag. Med initiativerne i dette udspil tager vi de næste.

En strukturel ændring af socialområdet kan og skal ikke forhastes. Specialeplanlægningen skal udrulles gradvist frem mod 2030, så der er kapacitet til at gennemføre de nødvendige faglige skridt og mulighed for at justere undervejs for at skabe de bedste løsninger. For nogle specialer vil der være behov for at opbygge mere viden om de omfattede målgrupper og deres behov, før de kan udrulles. Vi skylder borgerne at tage os tiden til at gøre det ordentligt, hvilket pilotafprøvningen af tre specialer i forbindelse med evalueringen også har vist.

Vi holder med specialeplanlægningen særligt hånden under de mennesker, som har de mest komplekse eller sjældent forekommende behov, da det er dem, der vil blive hårdest ramt af afspecialisering. Det specialiserede socialområde skal ikke gøres unødigt bureaukratisk. Men på det højt specialiserede socialområde er der brug for et mere fintmasket sikkerhedsnet, som sikrer, at der er de rette tilbud og indsatser til borgere med komplekse behov.

Nu skal vi lægge de rette byggesten, så vi frem mod 2030 får skabt en stærk velfærdsarkitektur på det specialiserede socialområde. Målet er, at børn, unge og voksne med handicap eller sociale problemer skal opleve, at der er et fagligt kompetent grundlag for den hjælp, de tilbydes, uanset hvor i landet de bor, og hvor komplekse behov de har.







# De rette højt specialiserede indsatser til borgerne

## Initiativer:

1. En ny plan for socialområdet – national specialeplanlægning
2. Sikring af de højt specialiserede indsatser
3. Styrket national kapacitetsstyring
4. Økonomien må ikke stå i vejen for de rette højt specialiserede indsatser

Mennesker i social udsathed eller med særlige behov på grund af handicap skal have den hjælp, de har brug for. De skal kunne leve et værdigt liv med muligheder for at deltage i samfundslivet på lige fod med andre.

For mange børn, unge og voksne med behov for en højt specialiseret indsats oplever, at de ikke får den rette hjælp. Og vi har ikke nok viden om området og om, hvad der virker. Det vil regeringen rette op på nu.

Det er kommunerne, som har ansvaret for at give den nødvendige hjælp og støtte til børn, unge og voksne med handicap, psykiske lidelser eller sociale problemer. Nogle mennesker har så komplekse eller sjældne behov, at de 98 kommuner hver især kan have svært ved at udvikle og opretholde den faglige og specialiserede viden, som er nødvendig for at kunne vurdere borgernes behov for støtte og hjælp og lave den rette visitation. Det skal ikke gå ud over den enkelte borger.

Samtidig er der ikke nok viden om og overblik over de leverandører, der er på området, deres kvalitet, og om de dækker borgernes behov. Vi ved også for lidt om, hvilken forskel indsatsen gør for den enkelte borger.

Derfor er der brug for et nationalt overblik og samarbejde samt en central national kapacitetsstyring, som kan sikre, at borgerne kan få de rette indsatser af høj kvalitet, der svarer til deres behov.



### 1. En ny plan for socialområdet – national specialeplanlægning

Alle borgere med behov for hjælp og støtte skal opleve, at der er et fagligt kompetent grundlag for den indsats, de tilbydes, uanset hvor komplekse behov de har. Det er afgørende, at socialområdet ikke afspecialiseres.

Der er behov for en ny velfærdsarkitektur, der sikrer det rette antal og de rette typer af højt specialiserede indsatser til børn, unge og voksne med komplekse eller sjældent forekommende behov. Samtidig skal kommunerne have adgang til mere viden om borgernes behov for højt specialiserede indsatser, så de kan tilbyde borgerne den rette hjælp.

En specialeplan på det specialiserede socialområde vil, når den er fuldt udrullet, betyde et løft af kvalitet og specialisering i indsatserne på området.

Det vil også betyde, at der stilles krav til leverandører, der leverer højt specialiserede indsatser, og at det sikres, at højt specialiseret viden bliver delt og ikke går tabt.

Specialeplanlægningen er en strukturel løsning og et vigtigt skridt for at sikre en bedre forvaltning af det specialiserede socialområde.

Specialeplanlægningen skal definere og skabe overblik over målgrupper og leverandører på det specialiserede socialområde. Den skal samtidig sikre, at der er de rette højt specialiserede indsatser på tværs af landet, som passer til borgernes behov.

#### Regeringen foreslår:

- At gennemføre en specialeplanlægning på det specialiserede socialområde med inspiration fra sundhedsområdet og ud fra princippet om, at øvelse gør mester.
- At der for hvert speciale nedsættes en specialistgruppe, der skal udarbejde en specialebeskrivelse. Specialebeskrivelsen skal definere målgrupper, typer af indsatser og specialfunktioner inden for specialet, herunder hvilke krav der skal gælde for tilbud, som varetager specialfunktioner. Specialeplanlægningen udrulles gradvist til at omfatte alle målgrupper i 2030.
- At der nedsættes et permanent Nationalt Rådgivende Udvalg for Specialeplanlægning på socialområdet, der skal rådgive Socialstyrelsen i forhold til implementering af specialeplanlægningen. Udvalget vil sammensættes af centrale aktører på socialområdet, herunder KL, Danske Regioner, Dansk Socialrådgiverforening, Socialpædagogernes Landsorganisation, FOA, Danske Handicaporganisationer og andre relevante organisationer.

#### Boks 1

### Hvad er specialeplanlægning?

Regeringen vil gennemføre en specialeplanlægning på det specialiserede socialområde. Det specialiserede socialområde skal inddeles i faglige specialer, hvor en fælles faglighed i form af viden, kompetencer og indsatser opbygges i forhold til personer med beslægtede behov. Det forventes, at der er ca. 20 faglige specialer på socialområdet.

For hvert speciale vil der blive udarbejdet specialebeskrivelser, som indeholder en beskrivelse af målgruppen, typer af indsatser og kriterier for specialfunktioner inden for specialet. Det giver et fælles fagligt sprog for specialisering, som bliver grundlaget for den lokale faglige udvikling på tværs af landet. Det er samtidig et nyt redskab til sagsbehandlernes viden om den bedste faglige standard for hvert af specialerne, som skal sikre en ensartet vurdering af behov og viden i udredning, visitation og indsats.

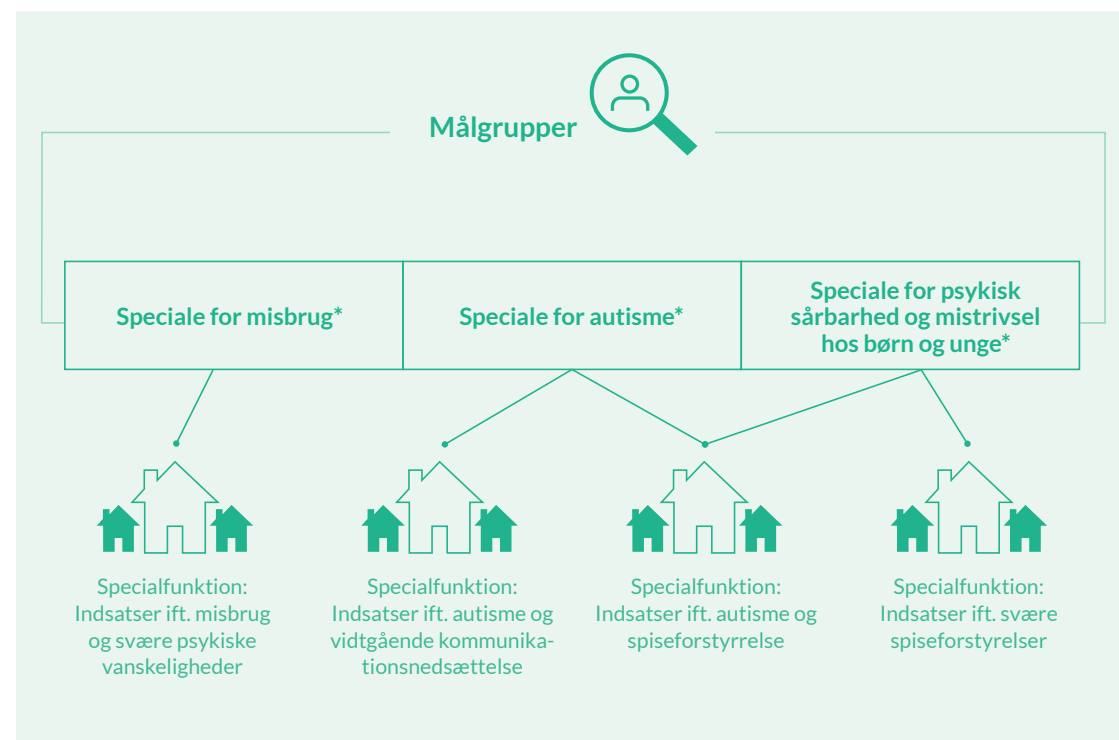
Specialfunktioner er dér, hvor øvelse gør mester. Specialfunktionerne sætter barren for den højeste faglige viden inden for sit felt og kan levere højt specialiserede indsatser, som kræver særlig tilrettelæggelse og kompetencer, fordi de retter sig mod borgere med meget komplekse eller sjældent forekommende behov. Specialfunktionerne kan både levere en indsats i form af en fysisk plads på eget botilbud eller som en udgående såkaldt matrikelløs indsats. En specialfunktion kan knytte an til flere specialer afhængigt af sammensætningen af problemstillinger hos de borgere, den retter sig mod. Der kan være flere specialfunktioner under hvert speciale, fordi komplekse behov kan vise sig på forskellig måde og derfor kræver forskellige kompetencer og faglige tilgange. Specialfunktionerne vil således udgøre et fintmasket net under borgerne, som sikrer, at der er de tilbud til stede, som der er behov for. Et udsnit af specialfunktionerne vil tildeles en videns- og rådgivningsforpligtelse, som indebærer, at leverandørerne stiller deres viden til rådighed for kommunale sagsbehandlere og andre leverandører på området i form af udgående rådgivning og kompetenceudvikling på lokale, konkrete tilbud. Det kan f.eks. være aktuelt i tilfælde, hvor en borger ikke ønsker at flytte væk fra sin familie eller netværk og derfor har brug for, at leverandøren i nærmiljøet klædes på til at yde den rette hjælp og støtte.

Specialebeskrivelserne udarbejdes og udrulles gradvist, startende med fem specialer og nye årligt, indtil hele det specialiserede socialområde er omfattet af specialeplanlægning i 2030.



Figur 1

## Specialeplanlægning på det specialiserede socialområde



\*Eksempler skal tages med forbehold for den endelige inddeling af området i specialer.

## 2. Sikring af de højt specialiserede indsatser

I dag er der ikke en klar definition af, hvornår en leverandør eller en indsats på socialområdet er højt specialiserede. Der er derfor heller ikke noget overblik over, hvilke leverandører der tilbyder højt specialiserede indsatser. I princippet kan leverandørerne selv vælge, om de vil kalde sig højt specialiserede.

Det betyder, at det er vanskeligt for kommunerne at få overblik over og sikre det rette antal indsatser med høj specialisering til borgerne. Det risikerer at føre til en afspecialisering, så kommunerne ikke kan tilbyde en højt specialiseret indsats til de borgere, som har behov for det.

For at sikre, at der er de rette højt specialiserede indsatser på tværs af alle målgrupper, skal der skabes et stærkere sikkerhedsnet i leverandørlandskabet. Samtidig skal den højt specialiserede viden være let tilgængelig i hele landet.

Fremover skal de højt specialiserede indsatser leveres af **nye specialfunktioner** under hvert speciale. Specialfunktioner er leverandører, som er godkendt til at levere højt specialiserede indsatser, fordi de har oparbejdet de rette faglige kompetencer og erfaring med at imødegå komplekse eller sjældent forekommende behov.

Der skal stilles krav om, at leverandøren har de nødvendige kompetencer og antal borgerforløb, så den opbyggede specialisering i indsatserne fastholdes over tid. Dermed realiserer vi grundidéen om, at specialfunktionen er dér, hvor øvelse gør mester gennem aktiv praksis.

Både kommunale, regionale og private leverandører af sociale indsatser kan godkendes til at varetage specialfunktioner, hvis de opfylder kriterierne. Regionale tilbud vil ikke kunne hjemtages af beliggenhedskommunen.

Specialfunktionerne vil dermed udgøre et fintmasket net under borgerne, som sikrer, at de får den sammensatte hjælp og støtte, de har behov for.

Flere faktorer vil være vigtige for borgeren, når der skal visiteres til en indsats. Mange borgere ønsker helt naturligt at være tæt på familie og netværk. Det skal ikke ændres med specialeplanlægningen. Derfor skal det også være muligt at have adgang til den bedste faglige hjælp og rådgivning uanset, om man bor på landet eller i byen, om man er fra Gram, Guldborgsund eller Gentofte.

Derfor vil et udsnit af specialfunktionerne tildeles en videns- og rådgivningsforpligtelse, som indebærer, at leverandørerne stiller deres viden til rådighed for praksis. Disse leverandører bliver **rådgivningsfunktioner**. De vil bl.a. levere udgående rådgivning og kompetenceudvikling til kommunale sagsbehandlere og tilbud og andre leverandører på området. Det vil især være aktuelt i tilfælde, hvor en borger ikke ønsker at flytte væk fra sin familie eller netværk og derfor har brug for, at leverandøren i nærmiljøet klædes på til at yde den rette hjælp og støtte.

Specialfunktionerne godkendes af socialtilsynet efter ansøgning. Godkendelsen vil som udgangspunkt være tidsbegrænset, men vil blive frataget, hvis godkendelseskriterierne ikke længere opfyldes. Socialtilsynet vil løbende holde øje med, at leverandørerne fortsat lever op til kriterierne for godkendelsen, herunder at de opretholder de nødvendige kompetencer og antal af borgerforløb. Socialstyrelsen vil samtidig sikre, at der er den rette kapacitet af specialfunktioner på landsplan.

Videns- og rådgivningsforpligtelsen tildeles af Socialstyrelsen efter udbud og vil i udgangspunktet gælde i otte år.

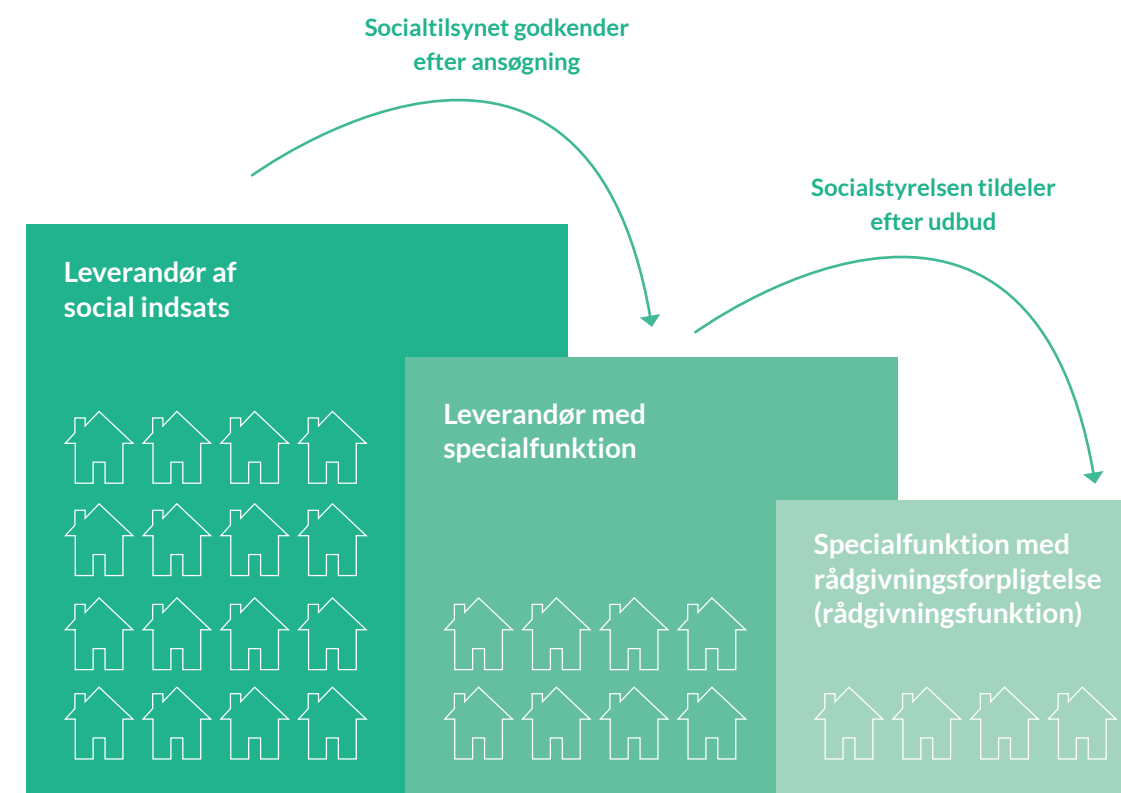
Der vil ikke være specialfunktioner i alle kommuner, men alle leverandører i samtlige kommuner skal have mulighed for at få rådgivning og hjælp, når de ikke har den fornødne erfaring eller ekspertise lokalt.

### Regeringen foreslår:

- At leverandører af højt specialiserede indsatser udpeges som specialfunktioner og synliggøres i Tilbudsportalen, så sagsbehandlere kan finde dem, når de skal tilrettelægge den rette indsats til borgeren.
- At indføre særlige krav til bl.a. specifikke kompetencer, uddannelse, samarbejdsformer og antal af borgere/borgerforløb (aktiv praksis) hos specialfunktioner.
- At udvalgte specialfunktioner (rådgivningsfunktionerne) forpligtes til at stille deres viden til rådighed for kommunale sagsbehandlere, så de kan få hjælp til at udrede borgere, hvis deres egen ekspertise og erfaring ikke rækker.
- At kommunernes nuværende mulighed for at hjemtage regionale tilbud afskaffes, så hånden holdes under specialiseret viden i regionerne.

Figur 2

## Leverandørtyper med specialeplanlægning





## Boks 2

## Specialeplanlægning af specialundervisningsområdet

På børne- og undervisningsområdet er der 16. marts 2022 indgået aftale mellem regeringen, Venstre, Socialistisk Folkeparti, Radikale Venstre, Enhedslisten, Det Konservative Folkeparti, Dansk Folkeparti og Liberal Alliance, Frie Grønne, Alternativet og Kristendemokraterne om styrket undervisning for anbragte og udsatte børn og unge. Som led i aftalen skal der udarbejdes et fagligt grundlag for politisk stillingtagen til specialeplanlægning af specialundervisningsområdet.

Specialeplanlægningen skal skabe et fagligt grundlag for det videre arbejde med en specialeplanlægning på specialundervisningsområdet, der skal bidrage til et bedre match mellem barnets behov og tilbuddene. Derudover sikrer aftalen en bedre vurdering, visitation og opfølgning for elever på interne skoler, så de får det rette skoletilbud så hurtigt som muligt, så perioder uden skolegang minimeres.

### 3. Styrket national kapacitetsstyring

Vi skal være sikre på, at vi i Danmark har det rette antal tilbud – og af den rette kvalitet – på det højt specialiserede område. Det forudsætter en national styring af kapaciteten på det højt specialiserede område – en styring vi ikke har i dag.

I dag styres kapaciteten af sociale indsatser til udvalgte målgrupper med komplekse eller sjældne behov af den Nationale Koordinationsstruktur (NATKO) i Socialstyrelsen. NATKO har allerede i dag en række centrale beføjelser til f.eks. at udstede påbud om etablering, fortsat drift eller sammenlægning af kommunale tilbud, hvis udbuddet af indsatser ikke rækker.

Men de nuværende beføjelser er sjældent blevet anvendt – og nogle har aldrig været brugt. Det skyldes særligt, at Socialstyrelsen ofte ikke har den fornødne viden eller data til at kunne sætte ind, før det er for sent.

Derfor ønsker regeringen at styrke den nationale kapacitetsstyring. Det skal sikre, at der til enhver tid er den nødvendige kapacitet af højt specialiserede indsatser på tværs af landet, så borgere med behov for en indsats fra en specialfunktion kan få den hjælp og støtte, de har brug for.

Socialstyrelsen skal kunne reagere hurtigt, hvis specialfunktioner er lukningstruede, eller der ikke er en tilstrækkelig dækning på landsplan. Det skal bl.a. sikres ved at give mulighed for, at Socialstyrelsen på kort tid kan udstede påbud eller forpligte kommuner og regioner til at finde fælles løsninger.

Samtidig skal der oparbejdes et bedre data- og vidensgrundlag om borgernes behov og den tilgængelige kapacitet i form af systematisk indsamling af data. Et bedre datagrundlag og styrket monitorering vil være et vigtigt værn mod afspecialisering, fordi mangler i den nationale kapacitet af specialfunktioner derved kan opdages og løbende tilpasses.

#### Regeringen foreslår:

- At der etableres en ny organisation for national specialeplanlægning og kapacitetsstyring i Socialstyrelsen med de nødvendige beføjelser til hurtigt at gribe ind, hvis udbuddet af højt specialiserede indsatser til borgerne ikke er tilstrækkeligt. NATKO lukkes.
- At opbygge en central monitorering og systematisk indsamling af viden og data om kapaciteten på landsplan, så Socialstyrelsen hurtigere kan reagere, hvis kapaciteten er truet.
- At leverandører af specialfunktioner forpligtes til at melde til Socialstyrelsen, hvis der påtænkes væsentlige ændringer i deres kapacitet. Dette vil også sikre, at Socialstyrelsen kan reagere hurtigere.

### 4. Økonomien må ikke stå i vejen for de rette højt specialiserede indsatser

Borgeren skal altid tilbydes den indsats, der er det fagligt rigtige for den enkelte. Det må økonomi ikke stå i vejen for. Regeringen har derfor allerede gennemført en udvidelse af den centrale refusionsordning, så den enkelte kommune får dækket en større andel af sine udgifter, når kommunen iværksætter dyre højt specialiserede indsatser for borgerne.

Der er behov for at sikre det rette antal og de rette typer af højt specialiserede indsatser fra specialfunktioner. Regeringen vil derfor understøtte kommunernes mulighed for at sikre fælles løsninger på finansiering af indsatser til borgere med de mest specialiserede behov.

#### Regeringen foreslår:

- Objektiv finansiering fra kommunerne af rådgivningsfunktionernes rådgivnings- og vidensforpligtelse. Hermed holder vi hånden under rådgivningsfunktionerne og sikrer tilgængelighed af viden for alle.
- En strukturel sikring af rådgivningsfunktionernes grundfinansiering. Rådgivningsfunktionerne garanteres en fast grundfinansiering uafhængigt af antal udførte rådgivningsforløb. På den måde sikrer vi, at økonomien ikke står i vejen for opretholdelse af specialistviden.
- At etablere en nærmere afgrænset kommunal og regional lånemulighed ved etablering af leverandører af specialfunktioner, som er aftalt i regi af rammeaftalerne, så den enkelte kommune eller region understøttes i at etablere en specialfunktion, når der mangler kapacitet.

## Boks 3

## Udvidelse af den centrale refusionsordning på socialområdet

For at skærme den enkelte kommune mod meget høje enkeltudgifter til dyre enkeltsager blev der på socialområdet i forbindelse med kommunernes overtagelse af det fulde myndigheds- og finansieringsansvar som led i kommunalreformen indført en central refusionsordning for særligt dyre enkeltsager. Refusionsordningen er senest revideret pr. 1. januar 2021, hvor der er sket en væsentlig udvidelse af refusionsordningen, jf. nedenstående opstilling.

- *Harmonisering af beløbsgrænser:* Før ændringen var refusionsgrænserne på børne- og ungeområdet lavere end refusionsgrænserne på voksenområdet. Efter ændringen gælder samme refusionsgrænser på tværs af områder. Der er harmoniseret til de hidtidige grænser på børne- og ungeområdet.
- *Indførelse af ny refusionsprocent:* Før ændringen kunne der maksimalt opnås 50 pct. refusion i en enkeltsag. Med ændringen indføres en ny højere refusionsprocent på 75 pct. for den del af udgifterne, der overstiger 2.120.000 kr. (2022-niveau) på både børne- og ungeområdet og voksenområdet.
- *Målgruppeudvidelse:* Før ændringen ophørte muligheden for at hjemtage refusion, når borgeren fyldte 67 år. Med ændringen kan refusionen i en enkeltsag fortsætte efter borgerens fyldte 67. år for borgere, hvortil udgifterne var omfattet af refusionsordningen umiddelbart inden det fyldte 67. år.
- *Udvidelse af søskendeordningen:* Før ændringen omfattede søskendeordningen kun udgifter til søskende i samme husstand, der var anbragte, når fire eller flere børn fra samme husstand var anbragt. Efter ændringen kan alle udgifter til en søskendeflok uanset dennes størrelse summeres i én refusions sag, samtidig med at alle udgifter til foranstaltninger kan indgå, uanset om foranstaltningen ydes i hjemmet eller ved en anbringelse uden for hjemmet.

Refusionsbeløbet afhænger af de samlede udgifter på årsbasis til en given borger. Beløbsgrænserne for udgifter pr. sag er efter revideringen i 2021 på 25 pct. refusion for udgifter mellem 860.000 og 1.680.000 kr., 50 pct. refusion for udgifter mellem 1.680.000 og 2.120.000 kr. og 75 pct. refusion for udgifter over 2.120.000 kr. På børneområdet gælder endvidere, at refusionsgrænserne gælder i forhold til de samlede udgifter til børn og unge tilhørende samme husstand.





# Den rette hjælp fra start

## Initiativer:

- 5. Den rette hjælp i udredning og visitation
- 6. Indførelse af "mini-forløb" for borgere, pårørende og fagpersoner
- 7. Udbredelse af Taskforce Handicaps læringsforløb til styrket kvalitet i sagsbehandlingen

Borgere med behov for hjælp og støtte skal tilbydes den rette indsats fra start. Derfor er det afgørende, at grundlaget for kommunernes visitation styrkes.

Visitationen af borgere med behov for hjælp og støtte skal ske på baggrund af en mere specialiseret udredning af behovet for hjælp og støtte. Som borger og nær pårørende skal man opleve, at man får anvist den indsats, som passer bedst til den enkeltes behov – uanset hvor særligt eller komplekst behovet er.

Der er behov for en række sammenhængende initiativer, der skal sikre et generelt kvalitetsløft af den kommunale visitation, så børn, unge og voksne med handicap, psykiske vanskeligheder eller sociale problemer får en fagligt funderet udredning og visitation.

## ➤ 5. Den rette hjælp i udredning og visitation

For at skabe sammenhæng mellem specialeplanerne og selve udredningen af borgeren skal der sikres et tæt samspil mellem specialeplanlægningen og de redskaber, der lokalt bruges i forbindelse med udredning og visitation.

Godt håndværk kræver, at værktøjskassen er i orden. Tilsvarende skal vi som samfund give de kommunale sagsbehandlere de rette redskaber til at give borgeren den rette hjælp til det gode liv. Formålet er også en styrkelse af borgernes retssikkerhed.

Nogle borgere har funktionsnedsættelser eller sociale problemer, som er så sjældne eller komplekse, at de kommunale sagsbehandlere måske aldrig har set en lignende problematik før. Derfor skal sagsbehandlerne kunne trække på bedre vejledning og værktøjer, som kan hjælpe dem med at vurdere borgerens støttebehov og finde den rette indsats, når de ikke har ekspertisen eller erfaringerne selv.

Regeringen vil derfor indføre nye faglige visitationsretningslinjer, som angiver, hvilke typer af problemstillinger og behov der kan imødekommes af en eller flere specialfunktioner. Visitationsretningslinjerne vil være det landkort som de kommunale sagsbehandlere kan bruge til at finde vej til den rette specialfunktion, ligesom visitationsretningslinjerne vil hjælpe sagsbehandleren til at vurdere, hvornår der er behov for at inddrage en eller flere rådgivningsfunktioner før visitation af borgere med komplekse eller sjældent forekommende behov.



Herudover skal Voksenudredningsmetoden (VUM) og sagsbehandlingsværktøjer på børne- og ungeområdet udvikles. Sagsbehandleren får med afsæt i specialeplanlægningen bedre mulighed for at vurdere og følge op på, om en borger har behov for en højt specialiseret indsats, og rette fokus på, hvordan borgeren hjælpes ikke kun til at udvikle sig, men også til at trives.

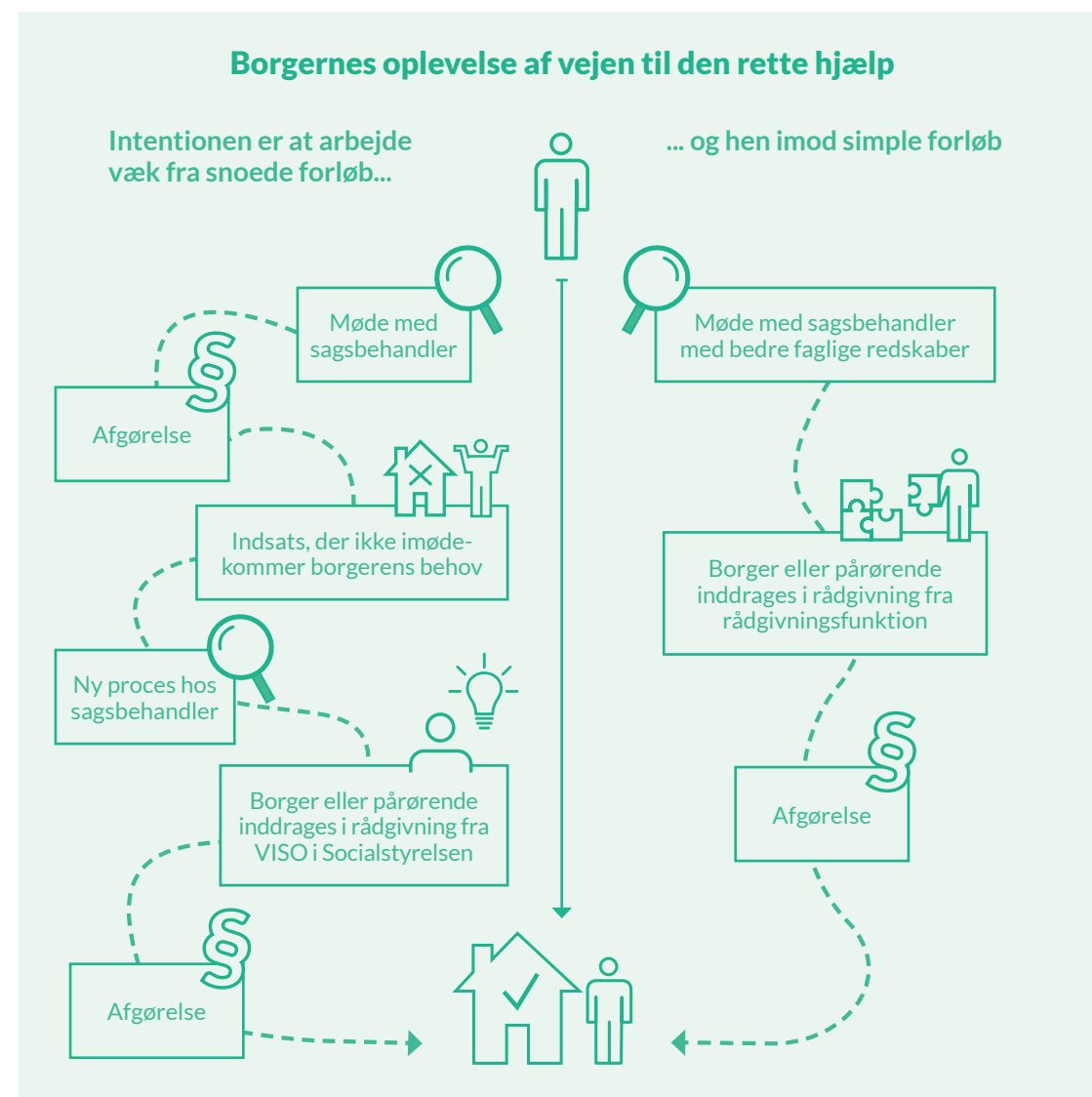
Vi skal sikre, at den indsats, samfundet tilbyder, faktisk skaber værdi for den voksne, barnet eller den unge.

#### Regeringen foreslår:

- At der udvikles faglige visitationsretningslinjer, som de kommunale sagsbehandlere kan benytte til at finde den rette specialfunktion og vurdere, hvornår der kan være behov for at inddrage en rådgivningsfunktion før visitation af borgere. Dette skal understøtte, at borgerne får den rigtige hjælp – og at de får den fra start.
- At der udarbejdes forløbsbeskrivelser, så sagsbehandlerne får den bedste faglige viden om tilrettelæggelse af indsatser til borgeren, herunder behovet for at koordinere med andre parter (f.eks. borgerens læge, skole eller arbejdsgiver).
- At der iværksættes et udviklingsarbejde, som skal sikre, at VUM (voksenudredningsmetoden) gør sagsbehandleren opmærksom på, at borgeren har behov, som kræver en vurdering af, om der skal iværksættes en højt specialiseret indsats. VUM bliver samtidig suppleret med et mål for borgerens trivsel.
- At eksisterende udredningsværktøjer på børne- og ungeområdet udvikles, så værktøjerne gør sagsbehandleren opmærksom på, at barnet kan have behov for en højt specialiseret indsats, og at der udarbejdes et sagsbehandlingsredskab til systematisk opfølgning på børn og unges udvikling og trivsel.

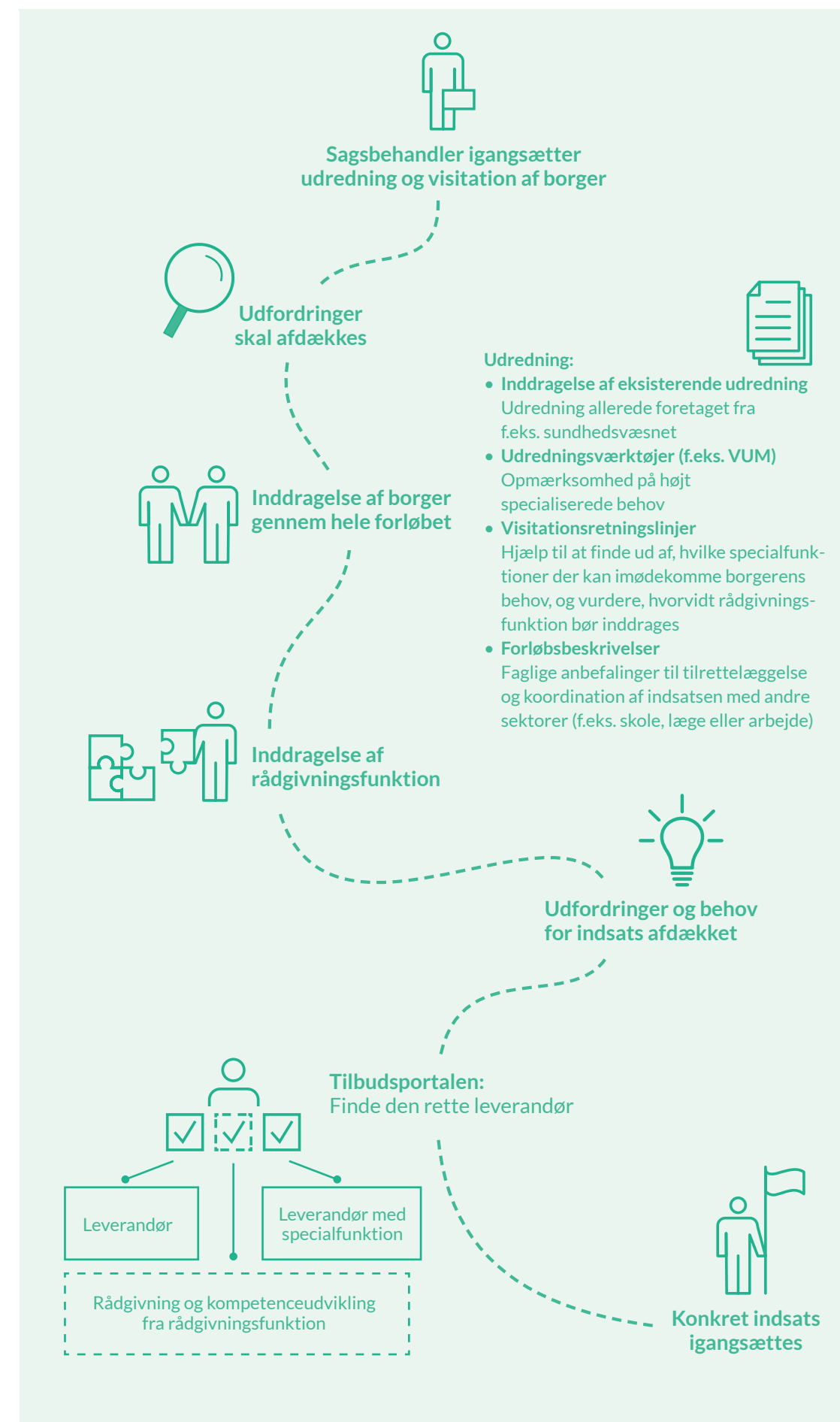
Figur 3

### Fra udredning til indsats for borger



Figur 4

### Udredning og visitation





## Boks 4

## Udvidelse af varslingsregler i Finansloven for 2022

Aftalepartierne er enige om at udvide bestemmelserne om varsling, så nedsættelse eller frakendelse af hjælp vedrørende hjemmetræning af børn, socialpædagogisk støtte, ledsagelse af børn, unge og voksne, beskæftigelses-, aktivitets- og samværstilbud, dækning af merudgifter ved forsørgelse i hjemmet samt merudgifter til voksnes daglige livsførelse samt midlertidige og længerevarende botilbud varsles, mindst 14 uger før kommunens afgørelse effektueres.

Samtidig udvides den eksisterende fast track-ordning i Ankestyrelsen, så Ankestyrelsen i udgangspunktet kan nå at færdigbehandle eventuelle klager inden for varslingsperioden. Udvidelsen af varslingsbestemmelserne skal sikre, at der er større tryk om borgernes indsatser.

Der afsættes 15 mio. kr. årligt i 2023 og frem.

## Boks 5

## Tiltag i aftalen om udmøntning af reserven til foranstaltninger på social-, sundheds- og arbejdsmarkedsområdet 2022-2025: Initiativ om bedre retssikkerhed og tillid på handicapområdet

Der er behov for at styrke retssikkerheden og genskabe tilliden mellem borger og myndighed på handicapområdet, så borgere med behov for støtte får den hjælp, de har behov for. Det kan ses af de høje omgørelsesprocenter. Der er blandt andet behov for at højne kvaliteten i sagsbehandlingen og visitationen, og der skal være inddragende og gennemsigtige sagsforløb, hvor der arbejdes tæt sammen med borgeren.

Derfor har regeringen og et flertal af Folketingets partier vedtaget et initiativ om styrket retssikkerhed og tillid på handicapområdet. Der skal bl.a. udvikles en model for styrket tillid, samarbejde og inddragelse i myndighedsarbejdet på voksenhandicapområdet. Kerneelementer i modellen vil være frigivelse af tid til sagsbehandlingen, inddragelse af civilsamfundet og borgerens netværk samt samarbejde og inddragelse af borgeren i sagsbehandlingen.

Derudover indeholder initiativet temaer om skærpet opfølgning og tilsyn med kommunerne, kompetenceudvikling og højnet kvalitet i sagsbehandlingen. Der vil som led heri bl.a. iværksættes et juridisk serviceeftersyn i kommunerne, skærpede krav til kommunalbestyrelsens behandling af Danmarkskort samt flere kompetenceudviklende tilbud til sagsbehandlere, herunder faglige tema-dage og kurser i centrale elementer af sagsbehandlingen.

Der er i alt afsat 112,0 mio. kr. til initiativet i perioden 2022-2025.

## Boks 6

## Mere nuancerede Danmarkskort

Regeringen og KL blev med Aftalen om kommunernes økonomi for 2020 enige om, at det er væsentligt løbende at have fokus på udviklingen i kvaliteten af kommunernes sagsbehandling på socialområdet, idet høj kvalitet i sagsbehandlingen er afgørende for borgernes retssikkerhed. Parterne blev ligeledes enige om, at de årlige Danmarkskort over omgørelsesprocenter i Ankestyrelsen vil kunne bidrage til denne vigtige dagsorden, men at de i den nuværende udformning giver et for unuanceret billede af kvaliteten i sagsbehandlingen. Regeringen og KL vil derfor samarbejde om at tilvejebringe et forbedret datagrundlag, så fremtidige Danmarkskort bliver mere nuancerede.

## Boks 7

## Nedsættelse af ekspertudvalg i Aftale om kommunernes økonomi for 2022

Et ekspertudvalg skal gennem et solidt fagligt arbejde komme med anbefalinger til, hvordan der sikres en bæredygtig faglig og økonomisk udvikling på socialområdet, som understøtter størst mulig effekt af de over 50 mia. kr., som kommunerne hvert år bruger på det specialiserede socialområde.

Ekspertudvalget skal blandt andet undersøge, hvad der driver udviklingen i udgifterne og borgernes indsatser på området, samt hvordan der skabes bedre rammer for virksomme indsatser, fokus på kerneopgaven og progression. Derudover skal ekspertudvalget undersøge, hvordan forskningen kan bidrage til en virksom socialpolitik og effektfulde indsatser nationalt og lokalt i kommunerne.



### 6. Indførelse af "mini-forløb" for borgere, pårørende og fagpersoner

Kommuner og borgere med helt særlige behov kan i dag gøre brug af rådgivningsforløb fra den nationale videns- og specialrådgivningsorganisation (VISO) i Socialstyrelsen. Med specialeplanlægningen vil denne rådgivning overgå til de nye specialfunktioner med videns- og rådgivningsforpligtelse (rådgivningsfunktionerne).

I dag er efterspørgslen efter VISO's ydelser høj, og rådgivningsforløbene lægger ofte flere måneder til sagsbehandlingstiden og udredningen af borgeren. For nogle borgere har det stor betydning for indsatsen, at den bygger på længerevarende rådgivningsforløb, fordi behovet er sjældent og kræver helt særlig ekspertise. Men for andre borgere kan det være en afgrænset problematik på det højt specialiserede område, som står i vejen for, at man hurtigt kommer videre til rette indsats.

Regeringen foreslår derfor at indføre en ny rådgivningsydelse i form af korte "mini-forløb" hos de nye rådgivningsfunktioner, som Socialstyrelsen kan henvise borgere med højt specialiserede behov eller kommuner til, hvis de har behov for rådgivning om en konkret problemstilling eller et afgrænset emne på det højt specialiserede område. De korte forløb vil være begrænset til 1-3 sessioner og kan f.eks. være rådgivning til borgere eller pårørende, som har brug for mere viden om deres problemstilling for derved at blive bedre til at forstå den. Det kan også være rådgivning til fagpersoner, som har brug for at lære mere om et specifikt behov eller anvendelsen af en bestemt metode.

#### Regeringen foreslår:

- At afsætte midler til at indføre nye korte rådgivningsforløb hos de nye rådgivningsfunktioner for borgere eller kommuner, som har behov for rådgivning om en konkret problemstilling eller et afgrænset emne på det højt specialiserede område.



### 7. Udbredelse af Taskforce Handicaps læringsforløb til styrket kvalitet i sagsbehandlingen

Kommuner kan i dag søge om at indgå i korte formidlings- og læringsforløb og længerevarende analyse- og udviklingsforløb fra Taskforce Handicap, som Socialstyrelsen og Ankestyrelsen stiller til rådighed. Det er læringsforløb, som kan gøre en vigtig forskel for kvaliteten i sagsbehandlingen, fordi den enkelte sagsbehandler får mulighed for at udvikle sin faglighed og styrke kvaliteten i arbejdet. Forløbene er udvidet med aftalen om udmøntning af reserven til foranstaltninger på social-, sundheds- og arbejdsmarkedsområdet 2022-2025.

Regeringen vil gerne give flere kommuner mulighed for et forløb.

#### Regeringen foreslår:

- At tilføre yderligere midler til Taskforce Handicap, så flere kommuner kan få gavn af læringsforløb. Dette skal fremme en bedre kvalitet i sagsbehandlingen på handicapområdet.





# Bedre kvalitet i indsatsen

## Initiativer:

- 8. Specialfunktioner skal have de rette kompetencer
- 9. Udgående rådgivning og kompetenceudvikling fra rådgivningsfunktioner
- 10. Kvalitetsløft til gavn for udsatte børn og unge
- 11. Kvalitetsløft til gavn for det øvrige specialiserede socialområde
- 12. Trivsel og borgernes stemme skal stå centralt i socialpolitikken
- 13. Sociale investeringer i indsatser til borgere med komplekse problemstillinger
- 14. Udvikling af bæredygtigt forskningsmiljø på det specialiserede socialområde

Børn, unge og voksne med behov for en social indsats skal opleve størst mulig nærhed og kvalitet i indsatserne. Især fordi nogle borgere har brug for livslang hjælp og støtte.

For nogle borgere er den sociale indsats et sted, man bor, den daglige beskæftigelse eller helt nødvendig hjælp til at klare sig i hverdagen. De borgere skal møde en faglighed og kvalitet, som skaber tryghed og øger livskvaliteten.

Når vi som samfund overtager ansvaret og omsorgen for et barn eller en ung, skal vi give dem de bedste forudsætninger for at få et godt liv. Ellers udsætter vi barnet eller den unge for et dobbelt svigt. Tilsvarende har vi også ansvar for at give voksne borgere med funktionsnedsettelse eller sociale problemer de bedste forudsætninger for at leve et godt liv.

I arbejdet med at sikre kvalitet i indsatserne på de sociale tilbud spiller personalet en helt central rolle, hvor faglig kvalitet og specialisering hænger uløseligt sammen med medarbejdernes uddannelse og kompetencer.

Kvaliteten på døgninstitutioner og opholdssteder for udsatte børn og unge skal have et løft, så medarbejderne er bedre klædt på til at give børnene og de unge den omsorg, hjælp og støtte, de har brug for. Tilsvarende skal medarbejdere på de øvrige tilbud til mennesker med handicap eller sociale problemer løftes, så flere får formelle kompetencer og bliver faglærte.

I det hele taget skal livskvalitet stå centralt i socialpolitikken, og indsatserne på socialområdet skal sigte mod at skabe mest mulig trivsel og udvikling for det enkelte menneske.



## 8. Specialfunktioner skal have de rette kompetencer

Nogle borgere har et handicap, som er så sjældent, at der kun er få andre personer i Danmark, som har det samme handicap. Andre borgere har en sammensætning af problemstillinger, som er særligt kompleks. De borgere skal have hjælp af fagpersoner, som øvelse har gjort til mestre. Fagpersoner, som er eksperter i lige netop deres behov.

Borgere med sjældne eller særligt komplekse problemstillinger skal være trygge ved, at de får hjælp af kompetente fagpersoner, som kender borgerens behov.

### Regeringen foreslår:

- At der stilles specifikke krav om uddannelse og kompetencer som et godkendelseskriterium på alle specialfunktioner, som leverer højt specialiserede indsatser til børn, unge og voksne med behov for støtte.

## 9. Udgående rådgivning og kompetenceudvikling fra rådgivningsfunktioner

Nærhed til borgerens levede liv er et vigtigt hensyn i tilrettelæggelsen af sociale indsatser. Derfor skal et komplekst behov ikke stå i vejen for et naturligt ønske om at være tæt på familie og netværk. Det er dog ikke givet, at leverandøren i borgerens nærmiljø har kompetencerne til at levere den rette indsats. Der er derfor behov for at sikre, at leverandører kan klædes på til at imødekomme et komplekst behov hos en konkret borger, hvis de ikke selv har ekspertisen.

Derfor får de nye rådgivningsfunktioner også en forpligtelse til at yde udgående rådgivning og kompetenceudvikling til øvrige leverandører på området, f.eks. i form af kurser eller skræddersyet undervisning til medarbejdere, som skal imødekomme et komplekst eller sjældent behov hos en borger. Det vil især være aktuelt i tilfælde, hvor en borger ikke ønsker at flytte væk fra sin familie eller netværk og derfor har brug for, at medarbejderne hos leverandøren i nærmiljøet klædes på til at yde den rette hjælp og støtte. Hermed sikres det, at praksisnær og højt specialiseret viden ikke går tabt, men bliver delt på kryds og tværs af landet.

### Regeringen foreslår:

- At rådgivningsfunktionerne forpligtes til at levere udgående rådgivning, kompetenceudvikling og viden til andre leverandører på området, så borgere med højt specialiserede behov ikke behøver flytte væk fra nærmiljøet for at få den rette faglige viden i visitation og indsats.
- At Socialstyrelsen udarbejder nationale retningslinjer, som er en samling af aktuelt bedste viden og forskning inden for et speciale. De nationale retningslinjer er vejledende og vil klæde ledere og medarbejdere hos leverandører af sociale indsatser på til at levere højt specialiserede indsatser med afsæt i nyeste viden.

## 10. Kvalitetsløft til gavn for udsatte børn og unge

Døgninstitutioner og opholdssteder er hjem for mange anbragte børn og unge. Det er her, de kan slå rod og vokse, hvis de får de rette betingelser. Det skal være et hjem, hvor børn og unge møder voksne, som kan give dem den støtte, hjælp og omsorg, de har brug for.

Den bedste investering, et samfund kan gøre, er i de kommende generationer. Derfor skal der være de bedst mulige rammer for at få et godt liv for børn og unge. Der er i dag alt for mange af medarbejderne på døgninstitutioner og opholdssteder for udsatte børn og unge, som ikke har en pædagogisk eller socialfaglig uddannelse. Det skal gøres bedre.

Døgninstitutioner og opholdssteder skal have et kvalitetsløft. De voksne, der er børnenes og de unges primære omsorgspersoner, skal have den rette faglighed og den rette uddannelse og kompetencer. Udsatte børn og unge skal have den bedst mulige støtte til at leve et godt liv.

Aftalepartierne bag Børnene Først blev enige om at afsætte en kvalitetsramme, som på baggrund af resultaterne fra evalueringen af det specialiserede socialområde skal anvendes til at højne kvaliteten på døgninstitutioner og opholdssteder.

### Regeringen foreslår:

- At tilføre yderligere midler til den eksisterende kvalitetsramme, der skal højne kvaliteten på opholdssteder og døgninstitutioner for udsatte børn og unge.
- At midlerne udmøntes i en ansøgningspulje med økonomisk støtte til, at medarbejdere primært uden pædagogisk uddannelse kommer på uddannelserne Pædagogisk Assistent (PAU), Meritpædagog, Akademiuddannelsen i Socialpædagogik eller Den Sociale Diplomuddannelse.

Da den oprindeligt fastsatte kvalitetsramme er midler, der er afsat i aftalen om Børnene Først, vil det være aftalekredsen bag denne aftale, der skal beslutte udmøntningen af kvalitetsrammen.

### Boks 8

#### Case



Anders var min primærpædagog på døgninstitutionen. Han var personlig, stabil og rolig. Han så mig som det barn, jeg var. Han troede på mig og kunne se det særlige ved mig. At have kendt Anders har været med til at nedbryde min mistillid til verden og andre mennesker. Jeg har sporadisk kontakt til Anders i dag.

Kilde: De Anbragtes Vilårs kampagne "En særlig voksen"

### Boks 9

#### Tiltag der allerede er sat i gang: Børnene Først

Regeringen og et flertal af Folketingets partier indgik i maj 2021 en aftale om reformen Børnene Først, som bl.a. skal give udsatte børn og unge bedre rettigheder og sikre, at barnets egen stemme får en større betydning i sagsbehandlingen. Der skal laves en helt ny barnets lov, som samler bestemmelser om hjælp og støtte til udsatte børn og unge samt børn og unge med funktionsnedsættelser. Derudover skal alle børn og unge anbragt på en institution have ret til et tilbud om en venskabsfamilie.

Aftalepartierne er også blevet enige om at afsætte en kvalitetsramme til at højne kvaliteten på døgninstitutioner og opholdssteder for anbragte børn og unge. Rammen lyder på 25 mio. kr. årligt fuldt indfaset.



## 11. Kvalitetsløft til gavn for det øvrige specialiserede socialområde

Mennesker med handicap, psykiske lidelser eller sociale problemer skal møde medarbejdere, der har de rette kompetencer til at imødekomme deres behov – uanset om behovet er sjældent eller hyppigt forekommende.

I supplement til specialeplanlægningens understøttelse af de højt specialiserede indsatser vil regeringen også løfte kompetencerne hos de mange medarbejdere, som hver dag leverer vigtige indsatser til borgerne på det specialiserede socialområde. Fokus vil rettes mod at løfte de formelle kompetencer, så flere ufaglærte medarbejdere bliver faglærte.

### Regeringen foreslår:

- En ansøgningspulje med økonomisk støtte til opkvalificering af medarbejdere på det specialiserede socialområde, så flere løftes til faglærte. Ansøgningspuljen vil udmeldes med et årligt fokusområde.
- At ansøgningspuljen i 2022 og 2023 målrettes medarbejdere i socialpsykiatrien.

## 12. Trivsel og borgernes stemme skal stå centralt i socialpolitikken

Målet med den sociale indsats skal være at fremme en hverdag med livskvalitet for den enkelte. Børn, unge og voksne med handicap, psykiske lidelser eller sociale problemer skal have mulighed for at leve det liv, de ønsker. Det gælder både mennesker, som kan bringes tættere på at klare sig selv, og mennesker, som ikke kan.

Borgernes trivsel skal stå centralt i socialpolitikken, og indsatserne på socialområdet skal sigte mod at skabe mest mulig trivsel og udvikling for det enkelte menneske. Trivsel hos udsatte voksne og mennesker med handicap skal være et centralt parameter, når socialområdet skal udvikles.

I dag findes der flere undersøgelser, der ser på borgernes perspektiv, men de dækker ikke hele det specialiserede socialområde, særligt ikke borgere med de mest komplekse eller sjældne behov. De mest systematiske undersøgelser er trivselsundersøgelserne blandt anbragte børn og unge.

Regeringen vil sikre, at der skabes et bedre grundlag for løbende at følge trivsel og udvikling for udsatte borgere og mennesker med handicap, som modtager en indsats efter serviceloven. Dette skal samtidig bidrage til, at vi får bedre viden om de indsatser, der virker, og at denne viden deles til gavn for det samlede socialområde.

### Regeringen foreslår:

- En tilbagevendende undersøgelse af voksne borgeres trivsel og oplevelse af sagsbehandlingen og den støtte, de modtager.
- En national statistik på børn, unge og voksnes trivsel og udvikling, som bygger dels på registreringer, som er aftalt med kommunerne i regi af Aftale om kommunernes økonomi for 2022, dels på frivillige registreringer. Der indføres ikke nye registreringskrav til kommunerne, men regeringen vil finansiere en national statistik, der kan samle denne vigtige viden.

## 13. Sociale investeringer i indsatser til borgere med komplekse problemstillinger

Specialeplanlægningen har særligt fokus på det højt specialiserede område for at undgå, at der sker afspecialisering. Det er dog væsentligt, at der er et stærkt incitament til at iværksætte forebyggende indsatser bredt på det specialiserede socialområde. Der skal investeres i, at borgerne får en målrettet indsats, så det så vidt muligt kan forebygges, at borgernes problemer og udfordringer kan udvikle sig til komplekse og højt specialiserede behov. Nogle af de faktorer, der virker forebyggende, er at sikre, at borgerne får fodfæste på arbejdsmarkedet eller kommer i uddannelse.

### Regeringen foreslår:

- At der foretages et kapitalindskud til Den Sociale Investeringsfond i 2022 til at udbrede virksomme indsatser, som bl.a. kan bidrage til, at mennesker med handicap får fodfæste på arbejdsmarkedet eller kommer i uddannelse.

## 14. Udvikling af bæredygtigt forskningsmiljø på det specialiserede socialområde

Indsatser på socialområdet skal i videst muligt omfang baseres på nyeste viden. Det kræver, at der udvikles et bæredygtigt forskningsmiljø, som løbende kan udvikle og formidle viden om det specialiserede socialområde. Et praksisnært og mere sammenhængende forskningsmiljø, der kontinuerligt skaber ny viden og bygger videre på eksisterende viden på det specialiserede socialområde, vil bidrage til et langsigtet og løbende kvalitetsløft af det vidensgrundlag, som specialeplanlægningen vil stå på. Dermed sikres de bedste betingelser for, at borgerne møder en praksis, der er baseret på den bedst mulige viden på området.

### Regeringen foreslår:

- At afsætte midler til forskningsprojekter med underliggende uddannelsesmulighed, bl.a. i form af ph.d.-stipendier, der søges gennemført i samarbejde med en eller flere professionshøjskoler. Forskningsprojekterne vil have fokus på det højt specialiserede socialområde og tæt kobling til praksis.





# Fra udspil til praksis

## Initiativer:

### 15. Løbende evaluering af og opfølgning på specialeplanlægningen

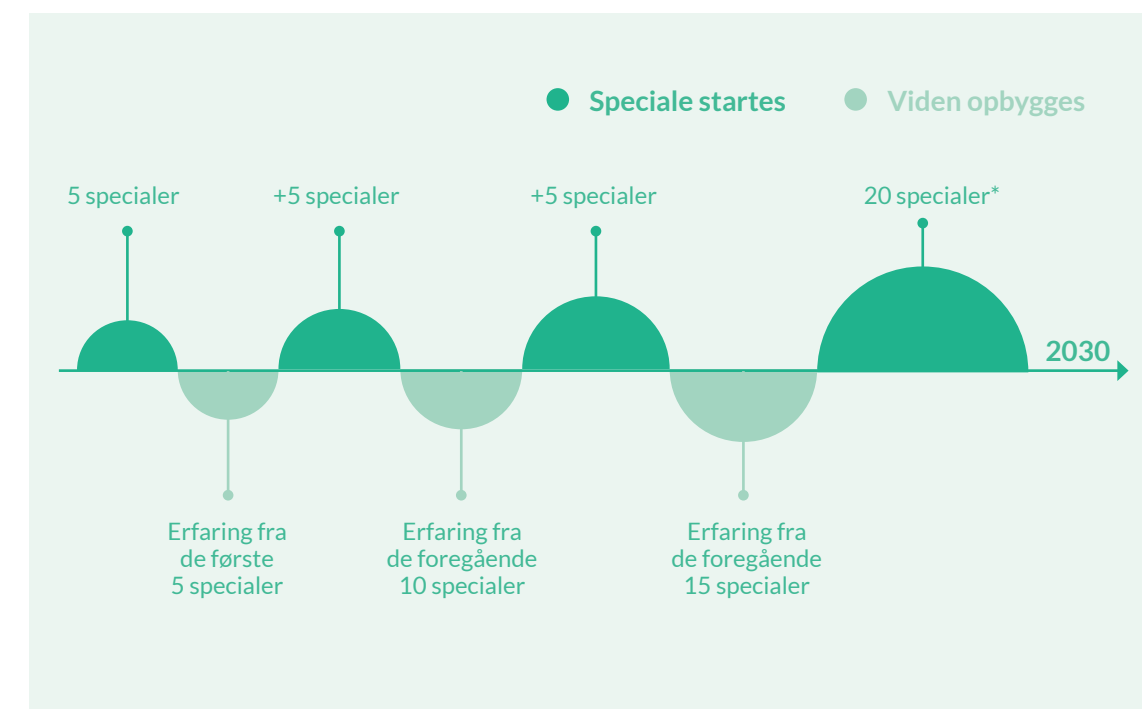
Forandringerne er ikke gjort med et snuptag. En så gennemgribende reform af det specialiserede socialområde tager tid og forudsætter lovændringer. Det kræver et grundigt implementeringsarbejde, hvor specialeplanlægningen udrulles gradvist og evalueres løbende, så der kan justeres undervejs.

Specialeplanlægningen af socialområdet skal ikke bare være en masse ændringer på papir. Ændringerne skal kunne mærkes hos borgerne. Det kræver blandt andet, at sagsbehandlerne tager de nye redskaber til sig og arbejder på en ny måde. Specialeplanlægningen skal passe til den virkelighed, som borgerne møder, og der skal være tilstrækkelig viden om de enkelte specialer.

Derfor vil regeringen udrulle specialeplanlægningen et skridt ad gangen. Det skal ske i et tempo, hvor der er plads til grundighed. Det skal gøres rigtigt og uden, at noget hastes igennem.

Figur 5

## Gradvis udrulning af specialeplanlægning



\*Det endelige antal af specialer vil bero på inddeling af området i faglige specialer.



## ➤ 15. Løbende evaluering af og opfølgning på specialeplanlægningen

Regeringen vil sørge for, at specialeplanlægningen på socialområdet løbende evalueres, så specialeplanlægningen implementeres efter hensigten og med mulighed for at justere indsatserne undervejs, hvis det vurderes nødvendigt.

### Regeringen foreslår:

- Som led i implementeringen af specialeplanlægningen aftales konkrete målsætninger. Der vil løbende blive foretaget opfølgning på, om de politiske målsætninger og intentioner med specialeplanlægningen er realiseret, herunder en devaluering og evaluering.
- Løbende evaluering af specialeplanlægningen med afsæt i årlige devalueringer, så den implementeres bedst muligt til gavn for borgerne. Efter endt udrulning foretages en samlet evaluering.

Maj 2022

Social- og Ældreministeriet  
Holmens Kanal 22  
1060 København K  
Tlf: +45 33 92 93 00

ISBN 978-87-7601-419-3 (digital version)  
ISBN 978-87-7601-418-6 (trykt version)

Design: Kontrapunkt

Publikationen kan hentes på  
[www.sm.dk](http://www.sm.dk)

### Fotokreditering:

Forside: Jakayla Toney, Unsplash  
Side 4: Danny Ne, Unsplash  
Side 8-9: Nathan Anderson, Unsplash  
Side 16: iStock, Getty Images  
Side 22: Pexels  
Side 28: Pexels



